

АНАЛИТИЧЕСКИЙ ОТЧЁТ
о качестве результатов проведённой коррекционно-развивающей
работы с использованием современных методик и технологий
учителя-логопеда Негодиной Ольги Николаевны
за 2017-2018 и 2018-2019 учебные годы

Организационное направление

Аналитический отчет составлен по итогам деятельности учителя-логопеда в группе для детей с расстройствами аутистического спектра в период с 2017 по 2019 год. Основной контингент воспитанников группы – это дети-инвалиды, у которых наряду с искажённым развитием, характерным для расстройств аутистического спектра, психолого-медико-педагогической комиссией диагностированы системные нарушения речи средней и тяжёлой степени.

В соответствии с учебным планом группы «Особый ребёнок» логопедическая составляющая коррекционной работы предполагала проведение следующих видов организованной образовательной деятельности: «Ознакомление с окружающим миром», «Речевое развитие», «Подготовка к обучению грамоте». Помимо этого, с целью преодоления специфических для каждого ребёнка проблем, коррекции речевых нарушений, закрепления ранее сформированных навыков и формирования предпосылок для формирования более сложных навыков и умений, осуществлялась индивидуальная образовательная деятельность с каждым воспитанником группы.

Содержание логопедической работы для каждого воспитанника группы определялось на основе результатов педагогического мониторинга в начале учебного года. Для каждого воспитанника составлялся индивидуальный план логопедической работы. Индивидуальный план логопедической работы являлся составной частью Индивидуального маршрута развития ребёнка.

Коррекционно-развивающий процесс в группе компенсирующей направленности в 2017-2018 учебном году и в 2018 - 2019 учебном году строился в соответствии с адаптированной образовательной программой дошкольного образования МБДОУ МО г. Краснодар «Детский сад № 214» для детей с расстройствами аутистического спектра в количестве 7 человек в 2017-2018 учебном году, 6 человек – в 2018-2019 учебном году.

Работа осуществлялась в соответствии с целями: коррекционно-развивающими, коррекционно-образовательными, коррекционно-воспитательными.

Исходя из поставленных целей, определены приоритетные задачи деятельности:

1. Создать благоприятные условия для проживания ребёнком дошкольного детства, для развития личности дошкольника, подготовки ребёнка к жизни в современном социуме.

2. Организовать коррекционно-образовательный процесс в соответствии с ФГОС ДО.

3. Повысить знания педагогов ДОО и родителей детей по вопросам речевого развития дошкольников.

Диагностическое направление

Основная цель педагогического мониторинга в начале учебного года: выявление уровня сформированности умений и навыков в областях «Речевое развитие», «Социально-коммуникативное развитие» и «Познавательное развитие» (в части связанной с формированием первичных представлений о себе, других людях, объектах окружающего мира, о свойствах и отношениях объектов окружающего мира) и определение наиболее оптимального способа передачи общественного опыта.

Основные направления мониторинга:

- коммуникативные навыки (невербальные и вербальные коммуникативные навыки);
- импрессивная речь (понимание слов, фраз, вопросов, грамматических форм, связной речи; различение неречевых и речевых звуков,)
- экспрессивная речь (состояние фразовой речи и грамматического строя речи; состояние диалогической и монологической речи; объем и качественные характеристики словаря)
- сформированность представлений об окружающем мире (представлений о себе, других людях, объектах окружающего мира, о свойствах и отношениях объектов окружающего мира, о живой и неживой природе)
- сформированность мелкой моторики и графических навыков,
- готовность к обучению грамоте.

Педагогический мониторинг проводился в форме педагогического наблюдения, анализа документации и информации предоставленной родителями, анализа продуктов деятельности, анализа состояния импрессивной речи, экспрессивной речи и коммуникативного поведения. Всего в обследовании участвовали 9 детей в возрасте от 4х до 7 лет.

Анализ импрессивной речи проводился на основе «Шкалы оценки понимания речи» разработанных Н.С.Жуковой, Е.М.Мастюковой, Т.Б.Филичевой; «Показателей нервно-психического развития детей второго-третьего года жизни» разработанных Н.С.Аскариной и К.Л.Печорой; «Шкалы оценки понимания речи» и «Диагностической шкалы оценки этапов довербального и начального вербального развития» разработанных Е.А.Мастюковой.

Анализ состояния коммуникативных навыков и коммуникативного поведения проводился на основе «Норм социально-эмоционального развития для детей раннего возраста» разработанных М.Питерси и Р.Трилор, «Уровней формирования общения» выделяемых М.И.Лисиной, «Этапов развития общения и речи детей от рождения до трёх лет» выделяемых С.Баркли; «Шкал оценки параметров общения в первом полугодии жизни ребёнка», «Шкал оценки параметров общения во втором полугодии жизни ребёнка», «Шкал оценки ситуативно-делового общения на втором году жизни ребёнка», «Шкал оценки параметров общения на третьем году жизни

ребёнка» разработанных Е.О.Мирновой, Л.Н.Галигузовой, Т.В.Ермолаевой, С.Ю.Мещеряковой.

Анализ экспрессивной речи (довербальное развитие, состояние фразовой речи, состояние словаря, состояние звуковой стороны речи) проводился на основе «Критериев диагностики нарушений психомоторного развития детей» разработанных Л.Т.Журба и Е.М.Мастюковой; «Схемы нормального развития детской речи», разработанной на основе исследований А.Н.Гвоздева; Таблицы возрастных нормативов 5. «Речь», опубликованной в статье «Дети с расстройствами аутистического спектра. Протокол педагогического обследования // Практика управления ДОУ. – 2014. – No1, Хаустов А.В., Красносельская Е.Л., Хаустова И.М.

Состояние звуко-слоговой структуры слов оценивалось на основе классификации А.К. Марковой. Развитие фонематического слуха оценивалось с учётом общей схемы фонематического развития, предложенной Н.Х. Швачкиным.

Анализ состояния мелкой моторики рук и графических навыков проводился на основе данных П.Л. Жияновой представленных в таблицах «Последовательность формирования навыков мелкой моторики»; «Образцы захватов» разработанные лабораторией Виндзор; «Показателей норм развития доизобразительной и изобразительной деятельности» разработанных В.Мановым-Томовым.

Оценка готовности к обучению грамоте проводилась по критериям, условно отнесённым к определённому возрасту, разработанным на основе анализа содержания соответствующего раздела примерной адаптированной основной образовательной программы дошкольного образования детей раннего и дошкольного возраста с расстройствами аутистического спектра и методических рекомендаций С.А.Морозова и Т.И.Морозовой, касающихся обучения чтению детей с расстройствами аутистического спектра; анализа достижений воспитанников группы «Особый ребёнок» в этой области за 6 лет работы.

Результаты педагогического мониторинга отражаются в таблицах и диаграммах. Критерии оценки по показателям разработаны по аналогии с «Диагностической шкалой оценки этапов довербального и начального вербального развития» и «Схемой нормального развития детской речи» и предполагают ежемесячное описание достижений на первом году жизни, поквартальное – на втором году жизни, по полугодиям - на третьем году жизни, по году - с четвёртого по седьмой год жизни. Для удобства обработки информации единицей измерения достижений по различным показателям педагогического мониторинга являются месяцы.

Для уточнения сроков появления тех или иных умений в онтогенезе использовалась дополнительная литература: Преодоление общего недоразвития речи у дошкольников, Н.С.Жукова, Е.М.Мастюкова, Т.Б.Филичева, Екатеринбург, 1998; Дневник развития ребёнка от рождения до трёх лет, А.М.Казьмин, Л.В.Казьмин, М., 2006; Маленькие ступеньки. Программа ранней педагогической помощи детям с отклонениями в

развитии. Книга 8: Перечень умений, определяющих развитие вашего ребёнка, Мойра Питерси, Робин Трилор, М., 2001; Раннее детство: развитие речи и мышления, Л.Н.Павлова, М., 2003.

На основании заключений ПМПК МКУ ЦППМСП «Детство» и заявлений родителей в списочный состав группы «Особый ребёнок» на 1 сентября 2017 года было зачислено 7 человек. Двое воспитанников в середине учебного года на основании заключений ПМПК МКУ ЦППМСП «Детство» были переведены в группу для детей с задержкой психического развития.

Анализ качества результатов проведенной коррекционно-развивающей работы проводился для 7 воспитанников группы. Из 7 воспитанников группы у 5 детей были диагностированы расстройства аутистического спектра; у 1 ребёнка расстройство аутистического спектра диагностировано наряду с двусторонней сенсоневральной тугоухостью 4 степени, с кохлеарным имплантом; 1 ребёнка диагностировано неврологическое заболевание. У всех воспитанников психолого-медико-педагогической комиссией диагностированы специфические системные нарушения речи, в том числе у четырех детей специфические системные нарушения речи тяжелой степени. У одной воспитанницы диагностировано выраженное недоразвитие средств языка.

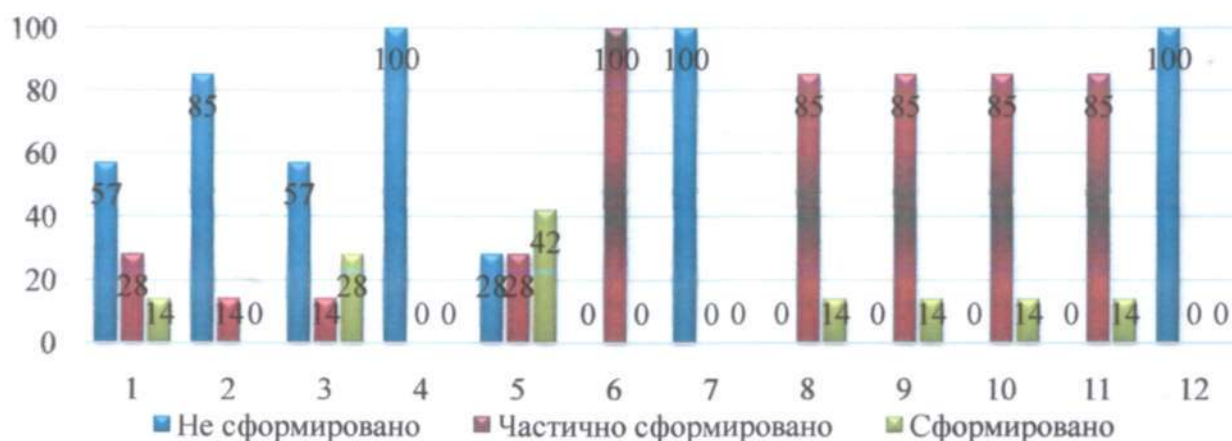
По возрасту на 1 сентября 2017 — 2018 учебного года выделено три подгруппы детей: 4 детей седьмого года жизни, 2 детей шестого года жизни, один ребёнок пятого года жизни. В начале учебного года в период с 4.09.2017 по 15.09.2018 был проведен педагогический мониторинг. Результаты педагогического мониторинга представлены в таблицах. Информация о результатах мониторинга на начало 2017-2018 учебного года представлена в таблице 1 и диаграмме 1:

Таблица 1. - Среднестатистические показатели результатов педагогического мониторинга группы компенсирующей направленности "Особый ребёнок" на начало 2017-2018 учебного года

	Сформировано		Частично сформировано		Не сформировано	
	кол-во детей	%	кол-во детей	%	кол-во детей	%
Коммуникативные навыки	1	14	2	28	4	57
Представление об окружающем мире	0	0	1	14	6	85
Понимание речи	2	28	1	14	4	57
Состояние фразы	0	0	0	0	7	100
Активный словарь	3	42	2	28	2	28
Звукопроизношение	0	0	7	100	0	0
Фонематическое восприятие	0	0	0	0	7	100
Звуко-слоговая структура слов	1	14	6	85	0	0
Функционирование периферического речевого аппарата	1	14	6	85	0	0
Мелкая моторика	1	14	6	85	0	0

Графические навыки	1	14	6	85	0	0
Готовность к обучению грамоте	0	0	0	0	7	100

Диаграмма 1



Примечание:

- | | |
|--------------------------------------|--|
| 1 - Коммуникативные навыки | 7 - Фонематическое восприятие |
| 2 - Представление об окружающем мире | 8 - Звуко-слоговая структура слов |
| 3 - Понимание речи | 9 - Функционирование периферического речевого аппарата |
| 4 - Состояние фразы | 10 - Мелкая моторика |
| 5 - Активный словарь | 11 - Графические навыки |
| 6 - Звукопроизношение | 12 - Готовность к обучению грамоте |

В результате педагогического мониторинга у воспитанников группы были выявлены принципиально разные уровни развития коммуникативных навыков, импрессивной и экспрессивной речи, сформированности представлений об окружающем мире, готовности к обучению грамоте, развития мелкой моторики и графических навыков. Воспитанники группы были разделены на четыре подгруппы для организации логопедической работы и подготовки конспектов для проведения организованной образовательной деятельности на 2017 — 2018 учебный год речи на номинативном уровне.

Среди воспитанников владеющих вербальными средствами общения было выделено две подгруппы детей. В первую подгруппу вошли дети, овладевающие вербальными средствами общения, но практически не использующие их в коммуникативных целях. У этих детей только началось формирование понимания речи на предикативном уровне.

Во вторую подгруппу вошёл ребенок, использующий вербальные средства общения в коммуникативных целях, испытывающий определенные затруднения на этапе формирования понимания речи на предикативном уровне.

На основании заключений ПМПК МКУ ЦППМСП «Детство» и заявлений родителей в списочный состав группы «Особый ребёнок» на начало 2018-2019 года было зачислено 6 воспитанников. Из них 3 детей с расстройствами аутистического спектра, 1 ребёнок с двусторонней

сенсоневральной тугоухостью 4 степени, с кохлеарным имплантом и расстройством аутистического спектра, 1 ребёнок с генетическим заболеванием, 1 ребёнок с неврологическим заболеванием. Психолого-медико-педагогической комиссией у двоих детей диагностированы нарушения речи средней степени, у троих детей - нарушения речи тяжёлой степени, у одного ребёнка – тяжёлое нарушение коммуникации.

5 детей продолжили пребывание в группе «Особый ребёнок», один ребёнок (восьмого года жизни) на основании заключения ПМПК был переведён в группу из группы для детей с ЗПР. Один ребёнок (четвёртого года жизни) ранее образовательную организацию не посещал.

По возрасту на 1 сентября 2018 — 2019 учебного года выделено четыре подгруппы детей: 2 ребёнка седьмого года жизни, 2 ребёнка шестого года жизни, один ребёнок пятого года жизни, один ребёнок четвёртого года жизни.

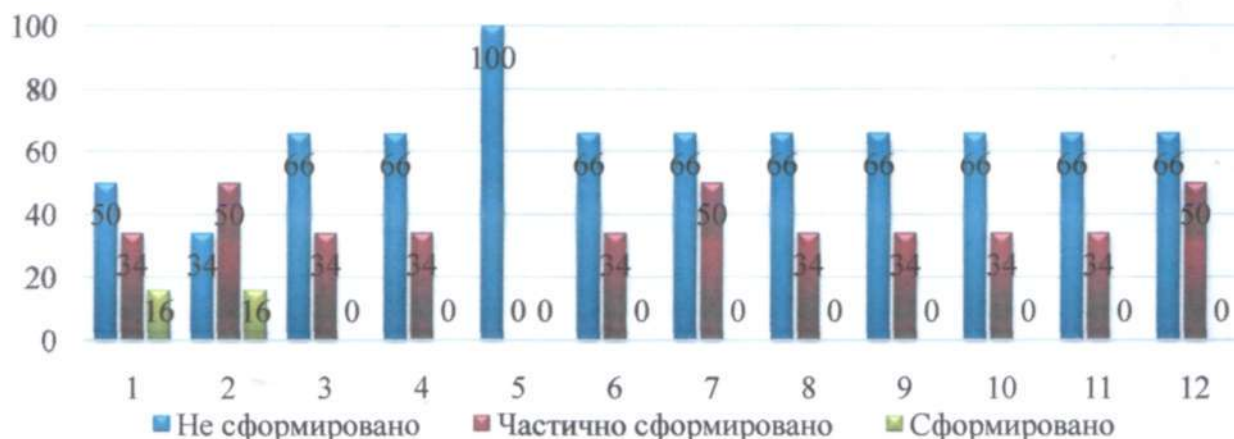
В начале учебного года в период с 3.09.2018 по 14.09.2018 был проведен педагогический мониторинг.

Информация о результатах мониторинга на начало 2018-2019 учебного года представлена в таблице 2 и диаграмме 2:

Таблица 2. - Среднестатистические показатели результатов педагогического мониторинга группы компенсирующей направленности "Особый ребёнок" на начало 2018-2019 учебного года

	Сформировано		Частично сформировано		Не сформировано	
	кол-во детей	%	кол-во детей	%	кол-во детей	%
Коммуникативные навыки	1	16	2	34	3	50
Представление об окружающем мире	1	16	3	50	2	34
Понимание речи	0	0	2	34	4	66
Состояние фразы	0	0	2	34	4	66
Активный словарь	0	0	0	0	6	100
Звукопроизношение	0	0	2	34	4	66
Фонематическое восприятие	0	0	3	50	4	66
Звуко-слоговая структура слов	0	0	2	34	4	66
Функционирование периферического речевого аппарата	0	0	2	34	4	66
Мелкая моторика	0	0	2	34	4	66
Графические навыки	0	0	2	34	4	66
Готовность к обучению грамоте	0	0	3	50	4	66

Диаграмма 2



Примечание:

- | | |
|--------------------------------------|--|
| 1 - Коммуникативные навыки | 7 - Фонематическое восприятие |
| 2 - Представление об окружающем мире | 8 - Звуко-слоговая структура слов |
| 3 - Понимание речи | 9 - Функционирование периферического речевого аппарата |
| 4 - Состояние фразы | 10 - Мелкая моторика |
| 5 - Активный словарь | 11 - Графические навыки |
| 6 - Звукопроизношение | 12 - Готовность к обучению грамоте |

Результаты мониторинга показывают значительные нарушения всех компонентов речевой системы. Все нарушения носят искаженный характер. Для детей владеющих речевыми средствами характерно:

- значительное снижение коммуникативной компетенции (отсутствие потребности в контакте и избегание его, выражение просьб затруднено, за помощью не обращаются – 1 ребенок, использование невербальных средств – 1 ребенок);

- представления об окружающем сформированы на бытовом уровне у 2х детей (могут самостоятельно показать реальные предметы или их изображения в объеме от 5 до 8 объектов), отсутствие ориентации в предметном окружении возможно с помощью у 2х детей.

- понимание речи на уровне инструкций сформировано у 1 ребенка, у 3х детей понимание речи требует руководящего сопровождения или показа.

- фразовая речь отсутствует у 3 детей данной группы, 1 ребенок использует речевые штампы, самостоятельное вариативное построение фразы не доступно.

- фонематическое восприятие несформировано в 100% случаев (4 ребенка),

- нарушения звукослоговой структуры значительно выражены у 4 детей.

- Выраженные нарушения мелкой моторики и графических навыков (недостаточно сформированы навыки зрительно - двигательной координации, дефицит или неправильное распределение мышечного тонуса и несбалансированностью механизмов движения – 2 ребенка, страдает

точность, быстрота, координация действий, проблемы с планированием движений или повышенная чувствительность на внешние раздражители – 2 ребенка)

– У 1 ребенка имеются предпосылки к овладению навыками глобального чтения на механическом уровне, у 3х детей затруднено декодирование графической модели букв в устную языковую форму, сложности с запоминанием их словесного обозначения.

Для детей, не владеющих речевыми средствами характерны множественные нарушения по всем исследуемым параметрам.

Коррекционно-развивающее направление

Достаточно высокая результативность логопедической работы обусловлена применением в работе современных и эффективных образовательных технологий, систематическим повышением квалификации, тесным взаимодействием со всеми специалистами, участвующими в комплексном сопровождении ребёнка, привлечения к решению коррекционно-развивающих задач семьи.

Обучение и воспитание детей в группах компенсирующей направленности для детей-инвалидов «Особый ребёнок» осуществляется с учетом специфики контингента воспитанников: группы технологий обучения детей с интеллектуальными нарушениями дополняются технологиями, специально разработанными для обучения детей с расстройствами аутистического спектра, технологиями разноуровневого обучения, а также технологиями работы по развитию речи и коммуникативных навыков, разработанными для детей с тяжелыми нарушениями речи и детей раннего возраста.

Игровые технологии являются базовой составляющей логопедической работы непосредственно направленной на развитие слухового восприятия, понимания речи, обогащения, уточнения, систематизации и активизация словаря, развития грамматического строя речи, развития диалогической и монологической связной речи; развития и совершенствования звуковой стороны речи.

Здоровьесберегающие технологии, как система мер по охране и укреплению здоровья детей, являются неотъемлемой частью системы логопедического воздействия. Один из главных составляющих этой работы, составление индивидуального расписания ребёнка, которое разрабатывается с учетом требований СанПин и индивидуальных потребностей ребёнка. Не менее важным аспектом этой работы является и создание в группе и логопедическом кабинете условий, предупреждающих отклонения в состоянии здоровья детей: расстановка мебели, контроль за уровнем освещенности; подбор дидактических материалов и оборудования, обеспечивающих безопасность детей, и т.д. На логопедических занятиях я использую элементы физкультурно-оздоровительных технологий: дыхательную гимнастику, гимнастику для кистей и пальцев рук; физминутки; подвижные игры; психогимнастику.

Технология решения простых проблемно-практических ситуаций, наглядно-действенных задач и определения причинно-следственных зависимостей разработана Е.А.Стребелевой и является неотъемлемой частью системы обучения детей в группе «Особый ребёнок». Систематическое применение приемов исследовательской и опытно экспериментальной работы на логопедических занятиях вносит вклад в умственное воспитание и речевое развитие ребёнка.

Элементы образовательной технология ТЕАССН (авторы Шоплер Э., Ланзид М., Ватерс Л.) органично встраиваются в коррекционно-развивающий процесс и используется как в организованной образовательной деятельности, так и в образовательной деятельности, осуществляемой в ходе режимных моментов, в процессе консультирования родителей. Принципы организации учебной среды, организации разноуровневого обучения, основанного на достаточно серьезном анализе коммуникативного и вербального поведения, разработанные в рамках программы ТЕАССН, я использую при разработке специальных индивидуальных программ развития.

Организовать дифференцированный подход с учетом индивидуальных особенностей детей помогает и эмоционально-уровневый подход к коррекции аутизма, разработанных отечественными специалистами (В.В. Лебединский, К.С. Лебединская, О.С.Никольская, Е.Р.Баенская, М.М.Либлинг и др.). В процессе коррекционной работы я постоянно применяю разработанные авторами эмоционально-уровневого подхода методы и приёмы: эмоциональное заражение, эмоционально-смысловое комментирование, обсуждение жизненных ситуаций, сюжетное рисование.

В практической деятельности в качестве средств наглядности при работе с детьми, родителями, коллегами применяю информационно – коммуникативные технологии.

Динамика индивидуальных достижений воспитанников группы «Особый ребёнок»

В период с 21.05.2018 по 31.05.2018 был проведён педагогический мониторинг с целью отслеживания динамики развития и результативности логопедической работы. Информация о результатах мониторинга на начало и конец 2017-2018 учебного года в сравнительном аспекте представлена в таблице 3 и диаграмме 3, 4:

Таблица 3. Среднестатистические показатели результатов педагогического мониторинга группы компенсирующей направленности "Особый ребёнок" на начало и конец 2017-2018 учебного года

Показатели педагогического мониторинга	Среднестатистические показатели результатов педагогического мониторинга (%)					
	сентябрь 2017			май 2018		
	Сф.	Ч. сф.	Не сф.	Сф.	Ч. сф.	Не сф.
Коммуникативные навыки	14	29	57	60	40	0

Представление об окружающем мире	0	15	85	20	60	20
Понимание речи	28	15	57	60	40	0
Состояние фразы	0	0	100	0	80	20
Активный словарь	42	29	29	40	40	20
Звукопроизношение	0	100	0	0	80	20
Фонематическое восприятие	0	0	100	20	40	20
Звуко-слоговая структура слов	15	85	0	20	60	20
Функционирование периферического речевого аппарата	15	85	0	80	0	20
Мелкая моторика	15	85	0	80	20	0
Графические навыки	15	85	0	40	20	40
Готовность к обучению грамоте	0	0	100	20	20	60

Примечание: Сф – сформировано, Ч.сф. – частично сформировано, Не сф. - не сформировано

Диаграмма 3 (сентябрь 2017г.)

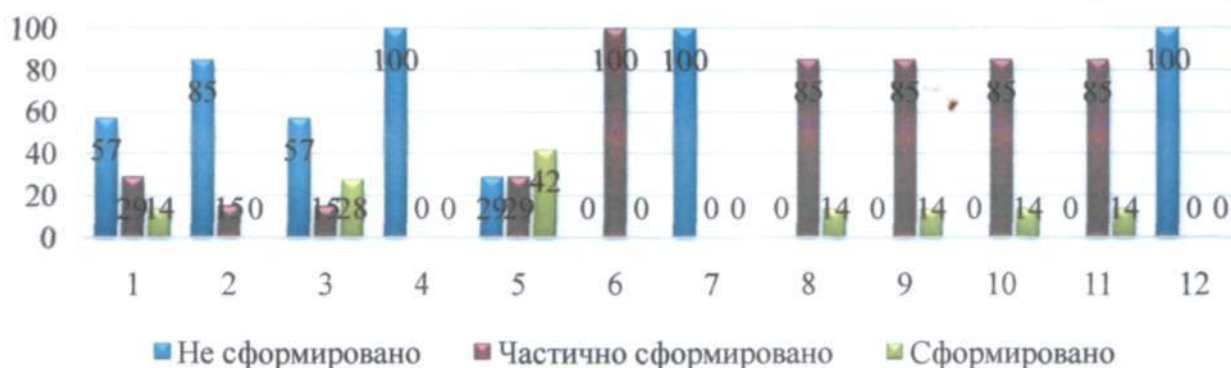
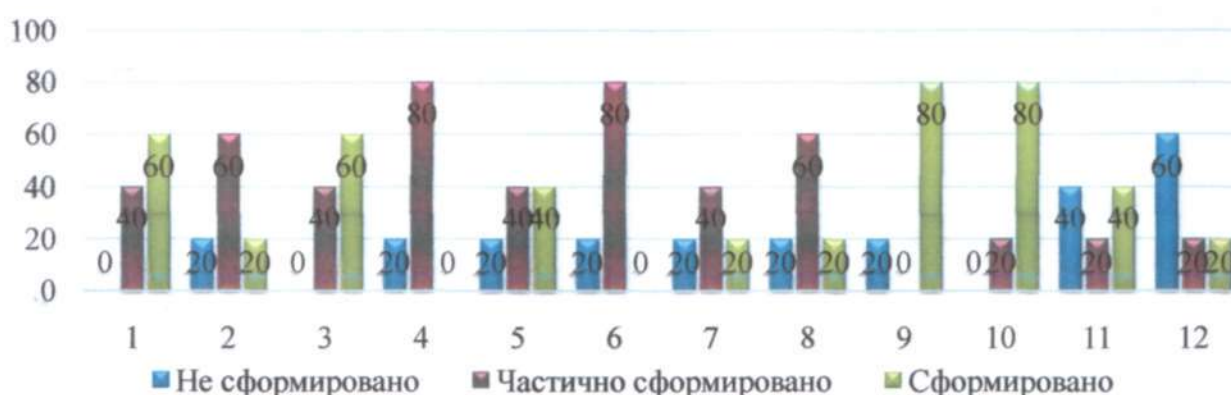


Диаграмма 4 (май 2018г.)



Примечание:

- 1 - Коммуникативные навыки
- 2 - Представление об окружающем мире
- 3 - Понимание речи
- 4 - Состояние фразы
- 5 - Активный словарь
- 6 - Звукопроизношение

- 7 - Фонематическое восприятие
- 8 - Звуко-слоговая структура слов
- 9 - Функционирование периферического речевого аппарата
- 10 - Мелкая моторика
- 11 - Графические навыки
- 12 - Готовность к обучению грамоте

Выводы: Итоговой педагогический мониторинг показал положительную динамику по всем направлениям логопедической работы у всех воспитанников группы. Результаты мониторинга показали, что **6 (86%) детей выполнили программные задачи.**

Большинство детей владеющих вербальными средствами общения практически в полном объеме выполнили задачи, поставленные в Индивидуальном плане логопедической работы и Индивидуальном маршруте развития. Динамика индивидуальных достижений подтверждает, что содержание логопедической работы соответствовало уровню речевого развития и индивидуальным возможностям детей. Темп формирования речевых навыков соотносится со степенью выраженности нарушений когнитивных функций.

Дети, не владеющие вербальными средствами общения, продвинулись в развитии невербальных средств общения, развитии мелкой моторики, графических навыков, расширились их представления об окружающем предметном и социальном мире. Специфические особенности формирования навыков и умений, расширения объёма знаний и представлений обусловлены тяжестью и особенностями течения основного заболевания, наличием сопутствующих заболеваний, рядом других факторов.

В конце 2017-2018 учебного года из списка воспитанников группы был отчислен 1 ребёнок в связи с переходом на следующую ступень обучения. В соответствии с рекомендациями ПМПК он продолжил обучение по АООП НОО вариант 8.2. и по итогам 2018-2019 учебного года был переведён в следующий класс.

Таким образом, результативность логопедической работы на конец 2017- 2018 учебного года составила 86 %.

В период с 20.05.2019 по 31.05.2019 была проведена педагогическая диагностика с целью отслеживания динамики развития и результативности логопедической работы.

Информация о результатах мониторинга на начало и конец 2018-2019 учебного года в сравнительном аспекте представлена в таблице 4 и диаграмме 5, 6:

Таблица 4. Среднестатистические показатели результатов педагогического мониторинга группы компенсирующей направленности "Особый ребёнок" на начало и конец 2018-2019 учебного года

Показатели педагогического мониторинга	Среднестатистические показатели результатов педагогического мониторинга (%)					
	сентябрь 2018			май 2019		
	Сф.	Ч. сф.	Не сф.	Сф.	Ч. сф.	Не сф.
Коммуникативные навыки	16	34	50	50	50	0
Представление об окружающем мире	16	50	34	0	100	0
Понимание речи	0	34	66	50	50	0

Состояние фразы	0	34	66	50	34	16
Активный словарь	0	0	100	50	50	0
Звукопроизношение	0	34	66	0	100	0
Фонематическое восприятие	0	50	66	0	100	0
Звуко-слоговая структура слов	0	34	66	0	100	0
Функционирование периферического речевого аппарата	0	34	66	50	50	0
Мелкая моторика	0	34	66	50	50	0
Графические навыки	0	34	66	34	66	0
Готовность к обучению грамоте	0	50	66	0	100	0

Примечание: Сф – сформировано, Ч.сф. – частично сформировано, Не сф. - не сформировано

Диаграмма 5 (сентябрь 2018)

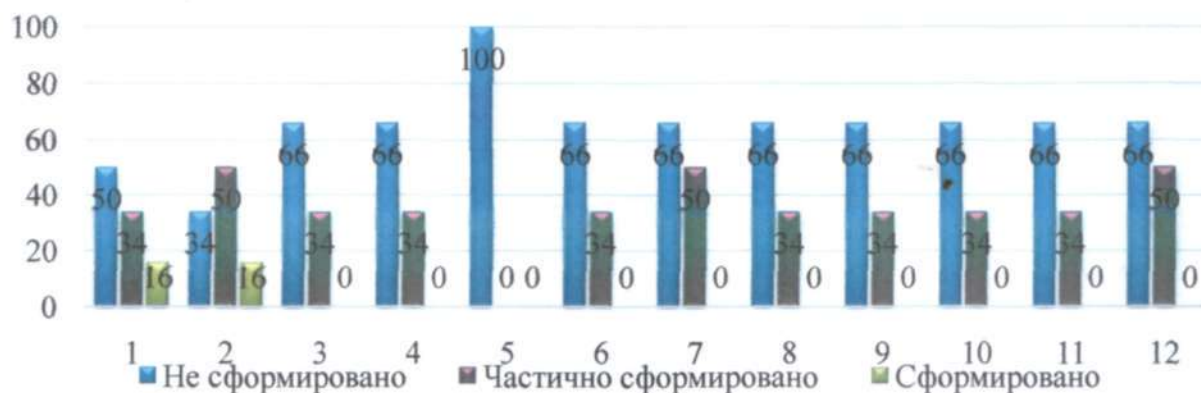
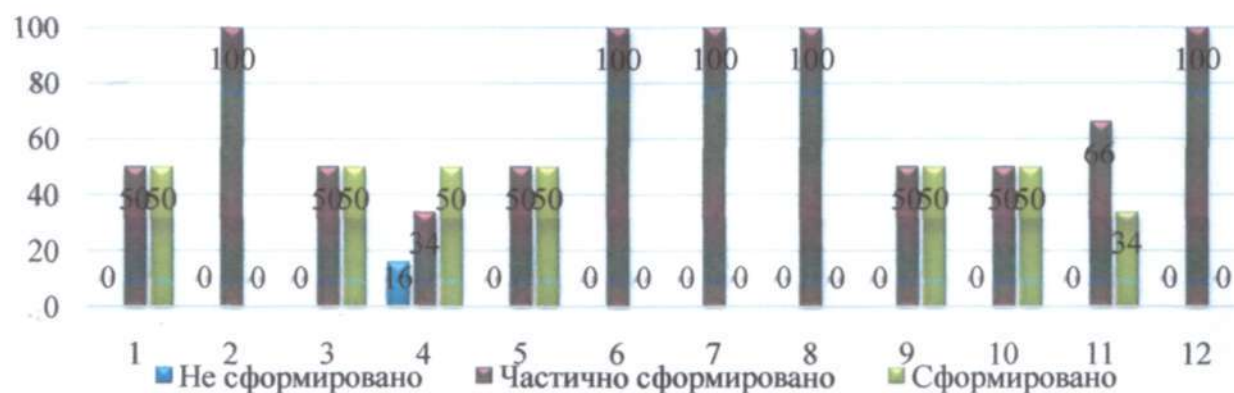


Диаграмма 6 (май 2019)



Примечание:

- 1 - Коммуникативные навыки
- 2 - Представление об окружающем мире
- 3 - Понимание речи
- 4 - Состояние фразы
- 5 - Активный словарь
- 6 - Звукопроизношение

- 7 - Фонематическое восприятие
- 8 - Звуко-слоговая структура слов
- 9 - Функционирование периферического речевого аппарата
- 10 - Мелкая моторика
- 11 - Графические навыки
- 12 - Готовность к обучению грамоте

Вывод: по результатам итогового обследования можно констатировать наличие положительной динамики у 83 % детей и у группы в целом. Дети, владеющие вербальными средствами общения, показали положительную динамику по всем направлениям работы и освоили задачи, предусмотренные индивидуальными планами логопедической работы.

Сравнивая результаты педагогического мониторинга в начале и в конце учебного года, можно сделать вывод о темпах продвижения каждого ребёнка по различным направлениям логопедической работы. Отрицательной динамики не наблюдалось ни у одного ребёнка. Положительная динамика наблюдалась у всех воспитанников группы, что свидетельствует об эффективности коррекционно-развивающей работы, правильности подобранных методов и приёмов.

Таким образом, результативность логопедической работы на конец 2018- 2019 учебного года составила 83 %.

В конце 2018-2019 учебного года из состава воспитанников группы были отчислены 5 детей: 4 в связи с переходом на следующую ступень обучения; 1 ребёнок (на пятом году жизни) в соответствии с рекомендациями ПМПК переведён в группу для детей с ЗПР.

Для одного ребёнка школьного возраста, продемонстрировавшего значительную положительную динамику в 2018-2019 учебном году, в соответствии с рекомендациями ПМПК организовано обучение по АООП НОО вариант 8.2. Трём детям школьного возраста в соответствии с рекомендациями ПМПК организовано обучение по АООП НОО вариант 8.3.

Консультативное направление

С целью создания наиболее благоприятных условий для развития детей в условиях семьи и привлечения родителей к выполнению задач коррекционно-развивающей работы течение отчетного периода систематически проводилась работа с родителями: обновлялась информация на стенде, проводились в соответствии с перспективным планом работы групповые и индивидуальные консультации, мастер классы, открытые занятия для родителей.

Групповые консультации для родителей:

- «Система работы по формированию коммуникативных навыков у детей с расстройствами аутистического спектра»
- «Специфика логопедической работы с детьми с расстройствами аутистического спектра и сходными нарушениями на разных этапах логопедической работы».
- «Создание в семье условий для формирования коммуникативных навыков у детей с расстройствами аутистического спектра»
- «Альтернативные системы коммуникации как способ создания в семье условий для расширения коммуникативных возможностей ребенка с расстройствами аутистического спектра и сходными нарушениями».

– «Визуализация как способ развитие речевой активности и совершенствования речевых навыков у детей расстройствами аутистического спектра и сходными нарушениями».

– «Система специального (коррекционного) образования в Краснодарском крае. Специальные ФГОС НОО для детей с ограниченными возможностями здоровья».

Мастер класс для родителей:

– «Учитесь понимать...» (обучение детей пониманию слов, обозначающих действия).

Индивидуальные консультации для родителей:

– «Содержание и приоритетные направления логопедической работы» по результатам педагогического мониторинга в сентябре 2017 и 2018 года ;

– Индивидуальное консультирование по результатам педагогического мониторинга в мае 2018 и 2019 года;

– Индивидуальные консультации для родителей по содержанию работы по различным направлениям: ознакомление с окружающим миром, формирование лексико-грамматических средств языка, звуковой стороны речи, развитие коммуникативных навыков, мелкой моторики и графических навыков, подготовка к обучению грамоте.

В соответствии с перспективным планом проводились консультации, практикумы для педагогических работников.

Консультации для воспитателей:

– «Оценка состояния двигательных навыков у детей с расстройствами аутистического спектра и сходными нарушениями».

– «Формирование указательного жеста у детей с расстройствами аутистического спектра».

– «Развитие коммуникативных навыков детей с РАС в процессе работы по обучению навыкам самообслуживания».

Практикумы для воспитателей:

– «Самые типичные педагогические ошибки при работе по развитию речи у детей с расстройствами аутистического спектра»

– «Техника «подсказок» в системе работы с детьми с РАС и сходными нарушениями».

Организационно-методическая работа

В период с сентября 2017 года по май 2019 года продолжала работу по самообразованию:

– с 21 мая 2018 года по 31 мая 2018 года прошла повышения квалификации в НЧОУ ДПО «Учебный центр «Персонал-Ресурс» в объёме 72 часа по программе дополнительного профессионального образования повышения квалификации «Организация работы учителя-дефектолога, учителя-логопеда (логопеда) дошкольной образовательной организации в условиях реализации ФГОС ДО».

– с 26 ноября 2018 по 17 декабря 2018 года прошла курсы повышения квалификации в ГБОУ «Институт развития образования» Краснодарского

края в объёме 144 часов по теме «Основы комплексного сопровождения лиц с расстройствами аутистического спектра».

В период с сентября 2017 года по май 2019 года принимала участие в городских, краевых и международных мероприятиях и конференциях:

– с 4-6 декабря 2017 года, г.Тюмень, IX Международная научно-практическая конференция «Комплексное сопровождение лиц с расстройствами аутистического спектра и тяжелыми и множественными нарушениями развития»; выступление с докладом «Организация специальных образовательных условий для детей с расстройствами аутистического спектра в муниципальной образовательной организации: опыт работы и перспективы развития муниципального бюджетного дошкольного образовательного учреждения МО г. Краснодар «Детский сад №214».

– 28-30 ноября 2018г., г.Москва, III Всероссийская научно-практическая конференция «Комплексное сопровождение детей с расстройствами аутистического спектра».

– 12.04.2019, г.Краснодар, Мероприятие в рамках МСИП на базе МБДОУ МО г.Краснодар «Детский сад комбинированного вида №202», тема выступления «Возможности мультимедиа в эмоциональном развитии ребёнка дошкольного возраста». Тема: Содержательная основа мультипликационных фильмов как средство формирования социально-коммуникативных компетенций дошкольников с РАС».

– 25.04.2019, г. Краснодар, ГБОУ ДПО «Институт развития образования Краснодарского края, Семинар «Создание специальных условий для образования обучающихся с расстройствами аутистического спектра в образовательных организациях Краснодарского края»; тема выступления «Оптимизация образовательного процесса ДОУ в условиях апробации примерной адаптированной образовательной программы дошкольного образования обучающихся с расстройствами аутистического спектра»

Проанализировав работу за период с сентября 2017 по май 2019 года можно сделать вывод, что поставленные в годовых планах задачи реализованы.

30.05.2019г.

Учитель-логопед



О.Н. Негодина

Заведующий МБДОУ
МО г.Краснодар «Детский сад №214»



З.И.Цику