

АНАЛИТИЧЕСКИЙ ОТЧЁТ
о качестве результатов проведённой коррекционно-развивающей работы с
использованием современных методик и технологий
учителя-логопеда Мищук Аллы Георгиевны
за 2020-2021 и 2021-2022 учебные годы

Организационное направление

Аналитический отчет составлен по итогам деятельности учителя-логопеда в группе для детей с расстройствами аутистического спектра в период 2020-2021 и 2021-2022 учебные годы. В группах воспитываются и обучаются дети с выраженными нарушениями всех компонентов речевой системы, осложненные специфическими расстройствами психики и поведения. Нарушения речи проявляются в разной степени от полного отсутствия речевых средств до неадекватного использования речи, присущего детям с РАС (речевые штампы, эхолалии, неситуативная декламация текстов из мультфильмов, песен и т.д.).

Работа по преодолению речевых нарушений строилась в соответствии с индивидуальными маршрутами развития по следующим направлениям: «Ознакомление с окружающим миром», «Речевое развитие», «Подготовка к обучению грамоте». Организация образовательной деятельности осуществлялась в индивидуальной форме.

Содержание логопедической работы для каждого воспитанника группы определялось на основе результатов педагогического мониторинга в начале учебного года. Для каждого воспитанника составлялся индивидуальный план логопедической работы. Индивидуальный план логопедической работы являлся составной частью Индивидуального маршрута развития ребёнка.

Коррекционно-развивающий процесс в группе компенсирующей направленности в 2020-2021 учебном году и в 2021 - 2022 учебном году строился в соответствии с адаптированной образовательной программой дошкольного образования МБДОУ МО г. Краснодар «Детский сад № 214» для детей с расстройствами аутистического спектра в количестве 6 человек в 2020-2021 учебном году, 8 человек – в 2021-2022 учебном году.

Работа осуществлялась в соответствии с целями: коррекционно-развивающими, коррекционно-образовательными, коррекционно-воспитательными.

Исходя из поставленных целей, определены приоритетные задачи деятельности:

1. Создать благоприятные условия для проживания ребёнком дошкольного детства, для развития личности дошкольника, подготовки ребёнка к жизни в современном социуме.
2. Организовать коррекционно-образовательный процесс в соответствии с ФГОС ДО.
3. Повысить знания педагогов ДОО и родителей детей по вопросам речевого развития дошкольников.

Диагностическое направление

Основная цель педагогического мониторинга в начале учебного года: выявление уровня сформированности умений и навыков в областях «Речевое развитие», «Социально-коммуникативное развитие» и «Познавательное развитие» (в части связанной с формированием первичных представлений о себе, других людях, объектах

окружающего мира, о свойствах и отношениях объектов окружающего мира) и определение наиболее оптимального способа передачи общественного опыта.

Основные направления мониторинга:

–коммуникативные навыки (невербальные и вербальные коммуникативные навыки);

–импрессивная речь (понимание слов, фраз, вопросов, грамматических форм, связной речи; различение неречевых и речевых звуков,)

–экспрессивная речь (состояние фразовой речи и грамматического строя речи; состояние диалогической и монологической речи; объем и качественные характеристики словаря)

–сформированность представлений об окружающем мире (представлений о себе, других людях, объектах окружающего мира, о свойствах и отношениях объектов окружающего мира, о живой и неживой природе)

–сформированность мелкой моторики и графических навыков,

–готовность к обучению грамоте.

Педагогический мониторинг проводился в форме педагогического наблюдения, анализа документации и информации предоставленной родителями, анализа продуктов деятельности, анализа состояния импрессивной речи, экспрессивной речи и коммуникативного поведения. Обследование проводилось с использованием

1. Протокола педагогического обследования // Практика управления ДОУ. – 2014. – №1, Хаустов А.В., Красносельская Е.Л., Хаустова И.М.

– Таблица возрастных нормативов 2 «Коммуникация» (Клюев, 1998; Леонтьев, 1969; Лепская, 1997; Лисина, 1986; Johnson-Martin, Attermeier, Hacker, 1990; Sparrow, Balla, Cicchetti, 1984).

– Таблица возрастных нормативов 4 «Познавательная сфера» (Кипхард, 2009; Забрамная, Боровик, 2002; Зиннхубер, 2010; Стребелева, 1998; Штрасмайер, 2002).

– Таблица возрастных нормативов 5 «Речь» (Архипова, 2005; Власенко, Чиркина, 1992; Волков, 1993; Филичева, Соболева, 1996).

– Таблица возрастных нормативов 8 «Мелкая моторика» (Вавилова, 1983; Глазырина, 1999; Забрамная, Боровик, 2002; Стребелева, 2009; Питерси, Трилор, 2001; Зиннхубер, 2010; Кипхард, 2009).

2. Жукова Н.С., Мастюкова Е.М., Филичева Т.Б., «Шкала оценки понимания речи». - М.: Издательство «Гном», 2016 г;

3. Иншакова О.Б. Альбом для логопеда. - М.: Владос, 2018.

4. Коноваленко В.В., Коноваленко С.В. Экспресс-обследование фонематического слуха и готовности к звуковому анализу у детей дошкольного возраста - М.: Издательство «Гном», 2014 г.

Оценка готовности к обучению грамоте проводилась по критериям, условно отнесённым к определённому возрасту, разработанным на основе анализа содержания соответствующего раздела примерной адаптированной основной образовательной программы дошкольного образования детей раннего и дошкольного возраста с расстройствами аутистического спектра и методических рекомендаций С.А.Морозова и Т.И.Морозовой, касающихся обучения чтению детей с расстройствами аутистического спектра.

На основании заключений ПМПК «Центр диагностики и консультирования» КК и заявлений родителей списочный состав группы на 1 сентября 2020 года составил 6

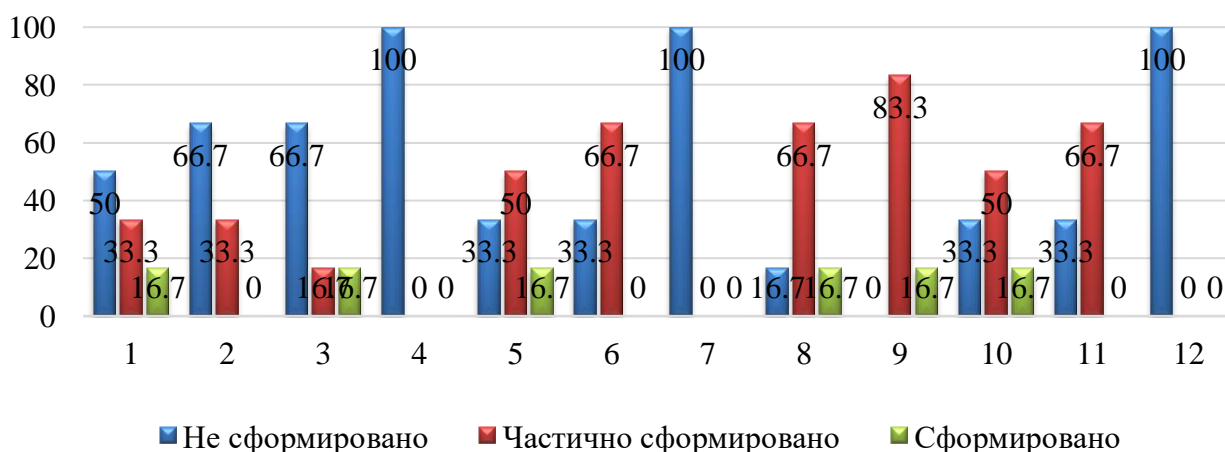
человек. Из них 3 ребенка в возрасте 4х лет, 2 ребенка в возрасте 5ти лет и 1 ребенок – 7 лет. Психологический возраст всех детей значительно ниже физического. Уровень познавательного и речевого развития не соответствует нормативным возрастным показателям.

В начале учебного года в период с 01.09.2020 по 15.09.2020 был проведен педагогический мониторинг, результаты которого в таблице 1 и диаграмме 1:

Таблица 1. - Показатели результатов педагогического мониторинга группы компенсирующей направленности «Особый ребёнок» на начало 2020-2021 учебного года

Показатели педагогического мониторинга	Сформировано		Частично сформировано		Не сформировано	
	кол-во детей	%	кол-во детей	%	кол-во детей	%
Коммуникативные навыки	1	16,7	2	33,3	3	50
Представление об окружающем мире	0	0	2	33,3	4	66,7
Понимание речи	1	16,7	1	16,7	4	66,7
Состояние фразы	0	0	0	0	6	100
Активный словарь	1	16,7	3	50	2	33,3
Звукопроизношение	0	0	4	66,7	2	33,3
Фонематическое восприятие	0	0	0	0	6	100
Звуко-слоговая структура слов	1	16,7	4	66,7	1	16,7
Функционирование периферического речевого аппарата	1	16,7	5	83,3	0	0
Мелкая моторика	1	16,7	3	50	2	33,3
Графические навыки	0	0	4	66,7	2	33,3
Готовность к обучению грамоте	0	0	0	0	6	100

Диаграмма 1



Примечание:

- | | |
|--------------------------------------|--|
| 1 - Коммуникативные навыки | 7 - Фонематическое восприятие |
| 2 - Представление об окружающем мире | 8 - Звуко-слоговая структура слов |
| 3 - Понимание речи | 9 - Функционирование периферического речевого аппарата |
| 4 - Состояние фразы | 10 - Мелкая моторика |
| 5 - Активный словарь | 11 - Графические навыки |
| 6 - Звукопроизношение | 12 - Готовность к обучению грамоте |

Результаты мониторинга указывают на множественные нарушения речи.

У 52,7% детей диагностированы нарушения коммуникативного взаимодействия и использования как вербальных, так и невербальных средств коммуникации. Дети самостоятельно не вступают в контакт, контакт по инициативе взрослого нестойкий, малопродуктивный. У детей отсутствует визуальный контакт, нет реакций на обращенную речь, в том числе и на свое имя. У этой категории детей резко снижен уровень понимания речи. Произвольное использование каких либо речевых средств детям недоступно, речь на уровне произнесения отдельных слов без ориентации на предмет, вокализации, крик. Дети не знают и не называют предметы, даже на уровне обиходной лексики. Выполнение произвольных моторных действий затруднено, снижена подражательная способность. Графические навыки несформированы. Выполнение целенаправленных действий доступно методом «рука в руке», согласно диагностическим критериям DSM-5 дети «нуждаются в очень существенной поддержке».

У 38,9% детей речевые нарушения также носят системный характер. Детям доступно использование некоторых речевых средств, обеспечивающих коммуникативное взаимодействие, дети понимают обращенную речь на уровне ситуативного диалога., способны к использовать жестов для указания на предмет и выражения просьбы, при необходимости самостоятельно вступают в контакт при помощи подведения педагога к желаемому объекту. В речи детей имеются речевые средства в виде звукоподражаний и искаженных слов, но называющих конкретный предмет. Звуковое наполнение слов нарушено у всех детей. Дети моторно неловки, отмечаются множественные нарушения движений рук и ног, выполнение тонких движений значительно затруднено, мышечный тонус имеет отклонения в сторону гипотонии у 2х детей и гипертонии у 1 ребенка. Графические навыки сформированы на низком уровне. Согласно диагностическим критериям DSM-5 дети «нуждаются в существенной поддержке».

8,4% детей вступают в контакт, удерживают взгляд на партнере по общению в течение некоторого времени, понимают обращенную речь в знакомых ситуациях, откликаются на свое имя, способны ответить на вопросы, касающиеся самого ребенка и его окружения и выполнить элементарные инструкции. В самостоятельной речи испытывают трудности в построении фразы, используют речевые штампы, заученные выражения, заимствованные выражения относительно конкретной ситуации. Для артикуляционной моторики характерно недостаточная подвижность органов артикуляционного аппарата, неточность движений губ и языка, наличие синкинезий, гиперкинезов, невозможность удержания созданной позы, невыполнение движения, что обуславливает множественные нарушения звукопроизношения. У детей имеются стойкие нарушения лексико-грамматического строя речи, несформированность фонематического восприятия. У детей отмечены специфические особенности просодической стороны речи (скандированный стиль, интонационное подражание услышанных ранее фраз). Графические навыки сформированы недостаточно. Согласно диагностическим критериям DSM-5 дети «нуждаются в поддержке».

На основании заключений ПМПК «Центр диагностики и консультирования» КК и заявлений родителей списочный состав группы на 1 сентября 2021 года составил 8 человек. Из них 2 ребенка в возрасте 4х лет, 2 ребенка в возрасте 5ти лет и 4 ребенка – 7 лет. Психологический возраст всех детей значительно ниже физического. Уровень

познавательного и речевого развития не соответствует нормативным возрастным показателям.

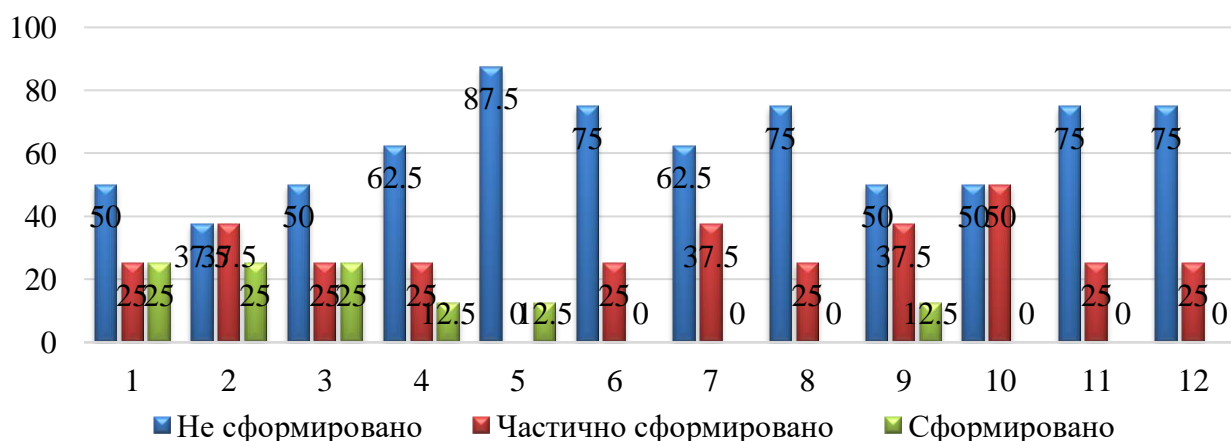
В начале 2021 – 2022 учебного года в период с 01.09.2021 по 15.09.2022 был проведен педагогический мониторинг.

Информация о результатах мониторинга на начало 2021-2022 учебного года представлена в таблице 2 и диаграмме 2:

Таблица 2. - Показатели результатов педагогического мониторинга группы компенсирующей направленности «Особый ребёнок» на начало 2021-2022 учебного года

Показатели педагогического мониторинга	Сформировано		Частично сформировано		Не сформировано	
	кол-во детей	%	кол-во детей	%	кол-во детей	%
Коммуникативные навыки	2	25	2	25	4	50
Представление об окружающем мире	2	25	3	37,5	3	37,5
Понимание речи	2	25	2	25	4	50
Состояние фразы	1	12,5	2	25	5	62,5
Активный словарь	1	12,5	0	0	7	87,5
Звукопроизношение	0	0	2	25	6	75
Фонематическое восприятие	0	0	3	37,5	5	62,5
Звуко-слоговая структура слов	0	0	2	25	6	75
Функционирование периферического речевого аппарата	1	12,5	3	37,5	4	50
Мелкая моторика	0	0	4	50	4	50
Графические навыки	0	0	2	25	6	75
Готовность к обучению грамоте	0	0	2	25	6	75

Диаграмма 2



Примечание:

- | | |
|--------------------------------------|--|
| 1 - Коммуникативные навыки | 7 - Фонематическое восприятие |
| 2 - Представление об окружающем мире | 8 - Звуко-слоговая структура слов |
| 3 - Понимание речи | 9 - Функционирование периферического речевого аппарата |
| 4 - Состояние фразы | 10 - Мелкая моторика |
| 5 - Активный словарь | 11 - Графические навыки |
| 6 - Звукопроизношение | 12 - Готовность к обучению грамоте |

Результаты мониторинга показывают значительные нарушения всех компонентов речевой системы. Все нарушения носят искаженный характер.

12,5% детей показали сложные системные нарушения речи в сочетании с нарушениями коммуникативного поведения, социального взаимодействия, которые проявляются в отсутствии какого либо контакта (не реагируют на обращенную речь и свое имя, уровень понимания речи - нулевой). Собственная речь представлена вокализациями и криком. Обследование произвольных моторных функций не доступно.

50% детей демонстрируют значительное снижение коммуникативной компетенции (отсутствие потребности в контакте и избегание его, выражение просьб затруднено, за помощью не обращаются, не используют невербальные средства). Ориентация в окружающем мире ситуативная, на бытовом уровне, выполняют элементарные инструкции, показывают стереотипное предпочтение предметов, использование которых характеризуются нефункциональным манипулированием. Использование речи ограничено отдельными словами в искаженном виде без ориентировки на реальный предмет или ситуацию. Мелкая моторика и графические навыки несформированы. Согласно диагностическим критериям DSM-5 общий процент детей, которые «нуждаются в очень существенной поддержке» составляет 62,5 %

25 % детей понимание речи сформировано на уровне простых инструкций, требует руководящего сопровождения или показа. Представления об окружающем сформированы на бытовом уровне (могут самостоятельно показать реальные предметы или их изображения в объеме от 2 до 5 объектов). Используют речевые штампы, самостоятельное вариативное построение фразы не доступно. Фонематическое восприятие несформировано, характерны нарушения звукопроизношения и слоговой структуры слова. Мелкая моторика и графические навыки сформированы недостаточно (недостаточно сформированы навыки зрительно - двигательной координации, дефицит или неправильное распределение мышечного тонуса и несбалансированностью механизмов движения, страдает точность, быстрота, координация действий, проблемы с планированием движений или повышенная чувствительность на внешние раздражители). Согласно диагностическим критериям DSM-5 дети «нуждаются в существенной поддержке».

12,5% детей показали наличие способности к самостоятельному использованию речи. Дети могут построить простые фразы, ограничено знают и называют предметы по лексическим темам, используют элементарную предикативную лексику. Речь аграмматична (затруднено использование морфологического изменения слов и словообразование). У детей имеются предпосылки к овладению навыками глобального чтения на механическом уровне, затруднено декодирование графической модели букв в устную языковую форму, сложности с запоминанием их словесного обозначения. Фонематическое восприятие и графические навыки сформированы недостаточно. Согласно диагностическим критериям DSM-5 дети «нуждаются в поддержке».

Коррекционно-развивающее направление

Оказание логопедической помощи дошкольникам с расстройствами аутистического спектра осуществлялось в соответствии с особенностями психоречевого развития детей путем планомерного и систематического воздействия с целью

компенсации речевого дефекта и коррекции недостатков социально-коммуникативного развития, а также формирования определенных форм поведения, мировоззрения, характера и умственных способностей.

Учитывая специфическое развитие детей с расстройствами аутистического спектра и особенности формирования речи, в ходе организации образовательного процесса использовались различные педагогические технологии, обеспечивающие оптимизацию образовательного пространства и создание комфортных условий для полноценного развития детей.

Приоритет отдавался игровым технологиям, направленным на здоровьесбережение, реализацию принципа развивающего обучения.

Игровые технологии позволяют повысить мотивацию детей к выполнению заданий и действий, формируют эмоциональный отклик на деятельность и ее результат, включают множество вариативных способов подачи материала. Деятельность, подкрепленная игровым действием, заставляет ребенка возвращаться к ней снова и снова, что формирует устойчивые навыки. Игровые технологии являются базовой составляющей логопедической работы непосредственно направленной на развитие слухового восприятия, понимания речи, обогащения, уточнения, систематизации и активизация словаря, развития грамматического строя речи, развития диалогической и монологической связной речи; развития и совершенствования звуковой стороны речи.

Здоровьесберегающие технологии, выступают в качестве средства укрепления и охраны здоровья детей. Эти технологии включают артикуляционную гимнастику, пальчиковую гимнастику, массаж и самомассаж, Су-Джок терапию, элементы логоритмики и фонеритмики, тактильно-кинестетическую стимуляцию, сенсомоторные разминки, дыхательные упражнения, упражнения для вестибулярной, тактильной, зрительной и слуховой систем.

Предпосылками формирования речи и активизации речевой деятельности является сформированные мыслительные функции, позволяющие легко ориентироваться в понятиях и явлениях окружающего мира. В связи с этим неотъемлемой частью логопедического сопровождения является формирование представлений об окружающем мире через активизацию функция анализа, сравнения, классификации и других. Наиболее эффективна в этом направлении технология решения простых проблемно-практических ситуаций, наглядно-действенных задач и определения причинно-следственных зависимостей разработанная Е.А. Стребелевой.

В качестве специфических методов и приемов работы с дошкольниками с РАС использовались элементы образовательной технология ТЕАССН (авторы Шоплер Э., Ланзинд М., Ватерс Л.), основным принципом работы которой является разноуровневое обучение с опорой на анализе поведения ребенка, а также эмоционально-уровневый подход к коррекции аутизма, разработанные отечественными специалистами (В.В. Лебединский, К.С. Лебединская, О.С.Никольская, Е.Р.Баенская, М.М.Либлинг и др.).

В ходе сопровождения коррекционно-образовательного процесса и в работе с родителями использовались информационно-коммуникационные технологии, обеспечивающие визуализацию информации.

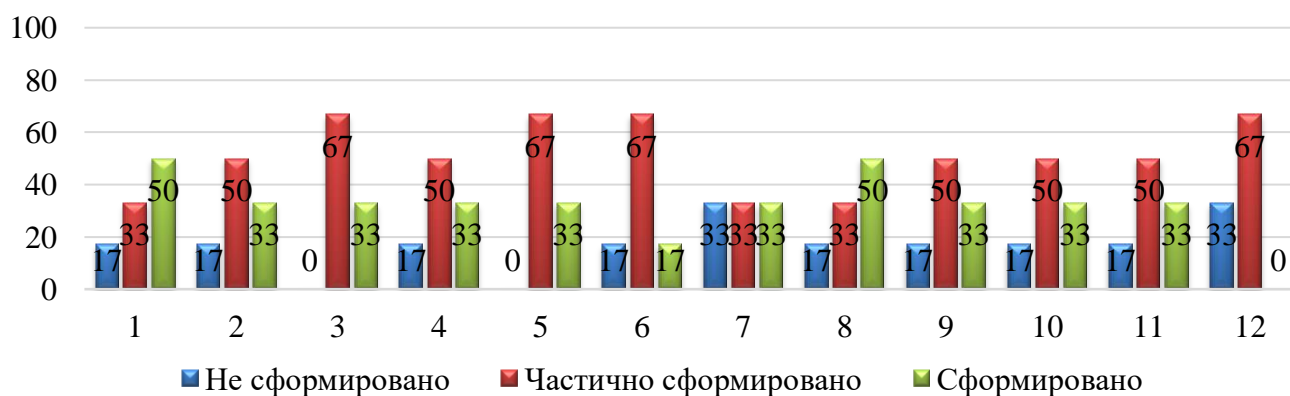
Динамика индивидуальных достижений воспитанников группы «Особый ребёнок»

В период с 24.05.2021г. по 31.05.2021г. был проведён педагогический мониторинг с целью отслеживания динамики развития и результативности логопедической работы. Информация о результатах мониторинга на конец 2020-2021 учебного года представлена в таблице 3 и диаграмме 3:

Таблица 3. - Показатели результатов педагогического мониторинга группы компенсирующей направленности «Особый ребёнок» на конец 2020-2021 учебного года

Показатели педагогического мониторинга	Сформировано		Частично сформировано		Не сформировано	
	кол-во детей	%	кол-во детей	%	кол-во детей	%
Коммуникативные навыки	3	50	2	33	1	17
Представление об окружающем мире	2	33	3	50	1	17
Понимание речи	2	33	4	67	0	0
Состояние фразы	2	33	3	50	1	17
Активный словарь	2	33	4	67	0	0
Звукопроизношение	1	17	4	67	1	17
Фонематическое восприятие	2	33	2	33	2	33
Звуко-слоговая структура слов	3	50	2	33	1	17
Функционирование периферического речевого аппарата	2	33	3	50	1	17
Мелкая моторика	2	33	3	50	1	17
Графические навыки	2	33	3	50	1	17
Готовность к обучению грамоте	0	0	4	67	2	33

Диаграмма 3 (май 2021г.)



Примечание:

- | | |
|--------------------------------------|--|
| 1 - Коммуникативные навыки | 7 - Фонематическое восприятие |
| 2 - Представление об окружающем мире | 8 - Звуко-слоговая структура слов |
| 3 - Понимание речи | 9 - Функционирование периферического речевого аппарата |
| 4 - Состояние фразы | 10 - Мелкая моторика |
| 5 - Активный словарь | 11 - Графические навыки |
| 6 - Звукопроизношение | 12 - Готовность к обучению грамоте |

Информация о результатах мониторинга на начало и конец 2020-2021 учебного года в сравнительном аспекте представлена в таблице 4 и диаграмме 4:

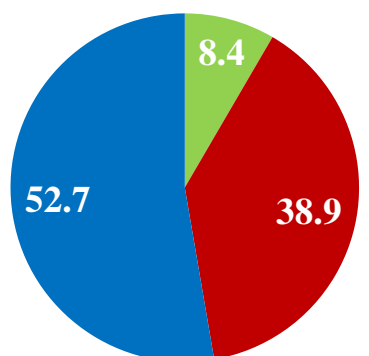
Таблица 4. - Показатели результатов педагогического мониторинга группы компенсирующей направленности «Особый ребёнок» на начало и конец 2020-2021 учебного года

Показатели педагогического мониторинга	Среднестатистические показатели результатов педагогического мониторинга (%)					
	сентябрь 2020			май 2021		
	Сф.	Ч. сф.	Не сф.	Сф.	Ч. сф.	Не сф.
Коммуникативные навыки	16,7	33,3	50	50	33	17
Представление об окружающем мире	0	33,3	66,7	33	50	17
Понимание речи	16,7	16,7	66,7	33	67	0
Состояние фразы	0	0	100	33	50	17
Активный словарь	16,7	50	33,3	33	67	0
Звукопроизношение	0	66,7	33,3	17	67	17
Фонематическое восприятие	0	0	100	33	33	33
Звуко-слоговая структура слов	16,7	66,7	16,7	50	33	17
Функционирование периферического речевого аппарата	16,7	83,3	0	33	50	17
Мелкая моторика	16,7	50	33,3	33	50	17
Графические навыки	0	66,7	33,3	33	50	17
Готовность к обучению грамоте	0	0	100	0	67	33
Среднее значение	8,4	38,9	52,7	31,8	51,4	16,8

Примечание: Сф – сформировано, Ч.сф. – частично сформировано, Не сф. - не сформировано

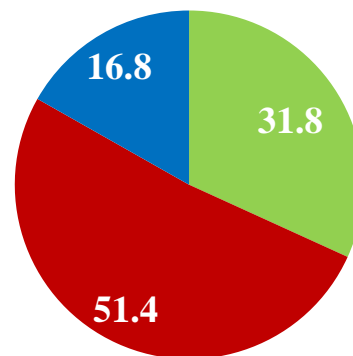
Диаграмма 4 (сентябрь – май 2020 – 2021 гг.)

Среднестатистические показатели результатов педагогического мониторинга (%) на начало 2020 - 2021 учебного года



■ Сформировано
■ Частично сформировано
■ Не сформировано

Среднестатистические показатели результатов педагогического мониторинга (%) на конец 2020 - 2021 учебного года



■ Сформировано
■ Частично сформировано
■ Не сформировано

Выводы: Итоговой педагогический мониторинг показал положительную динамику по всем направлениям логопедической работы у большинства воспитанников группы. Результаты мониторинга показали, что **83,3% детей выполнили программные задачи.**

На конец учебного года у детей были зафиксированы значительные улучшения речевых компетенций. Расширились возможности узнавания предметного окружения, появились навыки использования речевых средств, расширился спектр невербальной коммуникации и вербальной на бытовом уровне. Динамика индивидуальных достижений подтверждает, что содержание логопедической работы соответствовало уровню речевого развития и индивидуальным возможностям детей. Темп формирования речевых навыков соотносится со степенью выраженности нарушений когнитивных функций. Специфические особенности формирования навыков и умений, расширения объёма знаний и представлений обусловлены тяжестью и особенностями течения основного заболевания, наличием сопутствующих заболеваний, рядом других факторов.

В конце 2020-2021 учебного года из списка воспитанников группы был отчислен 1 ребёнок в связи с переходом на следующую ступень обучения. В соответствии с рекомендациями ПМПК он продолжил обучение в школе по АООП НОО вариант 8.2.

Таким образом, результативность логопедической работы на конец 2020-2021 учебного года составила 83,3 %.

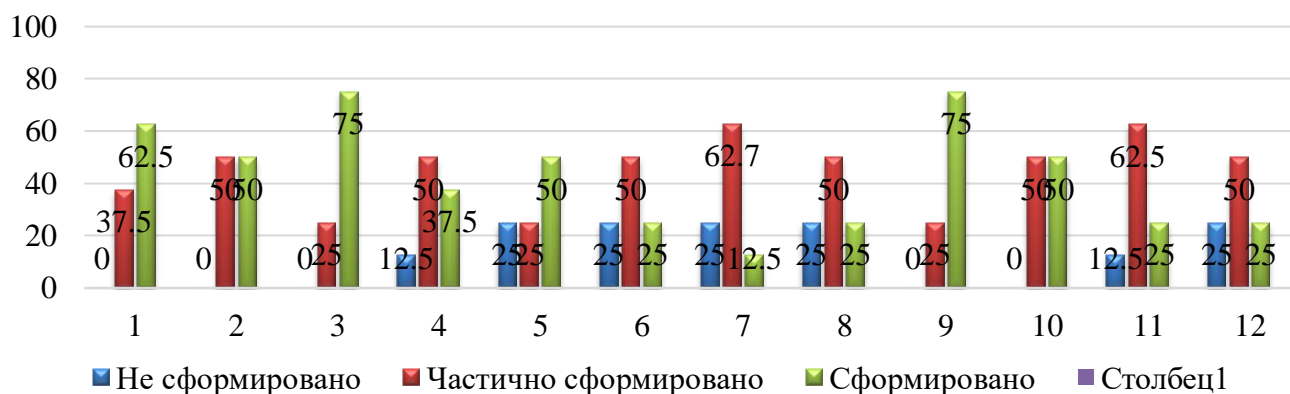
В период с 23.05.2022 по 31.05.2022 была проведена педагогическая диагностика с целью отслеживания динамики развития и результативности логопедической работы.

Информация о результатах мониторинга на конец 2021-2022 учебного года представлена в таблице 5 и диаграмме 5:

Таблица 5. - Показатели результатов педагогического мониторинга группы компенсирующей направленности «Особый ребёнок» на конец 2021-2022 учебного года

Показатели педагогического мониторинга	Сформировано		Частично сформировано		Не сформировано	
	кол-во детей	%	кол-во детей	%	кол-во детей	%
Коммуникативные навыки	5	62,5	3	37,5	0	0
Представление об окружающем мире	4	50	4	50	0	0
Понимание речи	6	75	2	25	0	0
Состояние фразы	3	37,5	4	50	1	12,5
Активный словарь	4	50	2	25	2	25
Звукопроизношение	2	25	4	50	2	25
Фонематическое восприятие	1	12,5	5	62,5	2	25
Звуко-слоговая структура слов	2	25	4	50	2	25
Функционирование периферического речевого аппарата	6	75	2	25	0	0
Мелкая моторика	4	50	4	50	0	0
Графические навыки	2	25	5	62,5	1	25
Готовность к обучению грамоте	2	25	4	50	2	25

Диаграмма 5 (май 2022г.)



Примечание:

- | | |
|--------------------------------------|--|
| 1 - Коммуникативные навыки | 7 - Фонематическое восприятие |
| 2 - Представление об окружающем мире | 8 - Звуко-слоговая структура слов |
| 3 - Понимание речи | 9 - Функционирование периферического речевого аппарата |
| 4 - Состояние фразы | 10 - Мелкая моторика |
| 5 - Активный словарь | 11 - Графические навыки |
| 6 - Звукопроизношение | 12 - Готовность к обучению грамоте |

Информация о результатах мониторинга на начало и конец 2021-2022 учебного года в сравнительном аспекте представлена в таблице 6 и диаграмме 6:

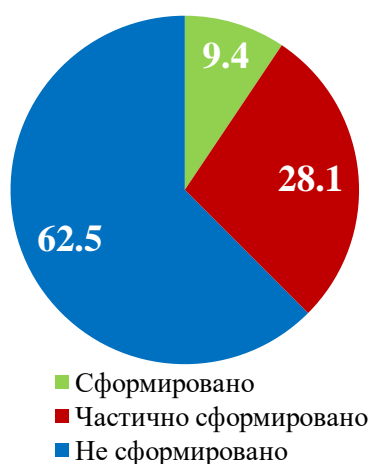
Таблица 6. - Показатели результатов педагогического мониторинга группы компенсирующей направленности «Особый ребёнок» на начало и конец 2021-2022 учебного года

Показатели педагогического мониторинга	Среднестатистические показатели результатов педагогического мониторинга (%)					
	сентябрь 2021			май 2022		
	Сф.	Ч. сф.	Не сф.	Сф.	Ч. сф.	Не сф.
Коммуникативные навыки	25	25	50	62,5	37,5	0
Представление об окружающем мире	25	37,5	37,5	50	50	0
Понимание речи	25	25	50	75	25	0
Состояние фразы	12,5	25	62,5	37,5	50	12,5
Активный словарь	12,5	0	87,5	50	25	25
Звукопроизношение	0	25	75	25	50	25
Фонематическое восприятие	0	37,5	62,5	12,5	62,7	25
Звуко-слоговая структура слов	0	25	75	25	50	25
Функционирование периферического речевого аппарата	12,5	37,5	50	75	25	0
Мелкая моторика	0	50	50	50	50	0
Графические навыки	0	25	75	25	62,5	12,5
Готовность к обучению грамоте	0	25	75	25	50	25
Среднее значение	9,4	28,1	62,5	42,7	44,8	12,5

Примечание: Сф – сформировано, Ч.сф. – частично сформировано, Не сф. - не сформировано

Диаграмма 6 (сентябрь – май 2021 – 2022 гг.)

Среднестатистические показатели результатов педагогического мониторинга (%) на начало 2021 - 2022 учебного года



Среднестатистические показатели результатов педагогического мониторинга (%) на конец 2021 - 2022 учебного года



Вывод: по результатам итогового обследования можно констатировать наличие положительной динамики у 87,5 % детей и у группы в целом. Дети, владеющие навыком использования речи, показали положительную динамику по всем направлениям работы, в разной степени освоили задачи, предусмотренные индивидуальными планами логопедической работы.

Сравнивая результаты педагогического мониторинга в начале и в конце учебного года, можно сделать вывод о темпах продвижения каждого ребёнка по различным направлениям логопедической работы. Отрицательной динамики не наблюдалось ни у одного ребёнка. Положительная динамика наблюдалась у всех воспитанников группы, что свидетельствует об эффективности коррекционно-развивающей работы, правильности подобранных методов и приёмов.

Таким образом, результативность логопедической работы на конец 2021-2022 учебного года составила 87,5 %.

В конце 2021-2022 учебного года из состава воспитанников группы были отчислены 4 ребенка в связи с уходом в школу.

Консультативное направление

В рамках работы с родителями воспитанников группы «Особый ребенок» по вопросам речевого развития детей на регулярной основе проводилась консультативная работа в разных формах.

В 2020 – 2021 учебном году были подготовлены и проведены:

- Консультация «Особенности логопедической работы в группах для детей с расстройствами аутистического спектра» (23.09.2020г.)
- Семинар «Обследование предметов окружающего мира как средство развития понимания речи» (16.10.2020г.)
- Мастер-класс «Провоцирование произвольного подражания действиям и речевым образцам взрослого» (23.12.2020г.)

– Семинар-практикум «Развитие игровых и речевых навыков у аутичного ребенка» (27.01.2021г.)

– Консультация «Формирование психологической базы речи у ребенка с аутизмом» (10.02.2021г.).

– Круглый стол «Особенности развития восприятия речи у ребенка с РАС» (18.03.2021г.)

– Практикум «Способы развития словаря дошкольников с РАС» (17.05.2021г.)

Цикл мероприятий по теме «Формирование и развитие коммуникативных навыков у детей с РАС»

– Консультация с практическими рекомендациями «Преодоление негативизма при общении и установлении контакта с аутичным ребенком» (18.11.2020г.)

– Консультация с практическими рекомендациями «Формирование невербальных и вербальных форм коммуникации в процессе игрового взаимодействия» (19.01.2021г.)

– Мастер-класс «Коммуникативные игры и как в них играть» (26.02.2021г.)

– Семинар «Роль и значение невербальных элементов в общении и взаимопонимании с аутичными детьми» (31.03.2021г.)

– Круглый стол «Стимулирование вербальных и невербальных форм взаимодействия родителей и детей» (21.04.2021г.)

В 2021 – 2022 учебном году были подготовлены и проведены:

– Консультация «Развитие представлений об окружающем мире как основной способ развития речевых компетенций дошкольников с РАС» (22.09.2021г.)

– Игровой тренинг «Применение сенсорных игр в контексте речевого развития» (19.11.2021г.)

– Консультация с практическими рекомендациями «Правила использования эмоционально-смыслового комментария при формировании коммуникативных навыков речи у аутичного ребенка» (20.01.2022г.)

– Круглый стол «Особенности формирования понимания речи у дошкольников с РАС» (16.02.2022г.)

– Консультация «Речевые стратегии дома» (24.03.2022г.)

– Семинар «Сочетание вербальных средств с наглядными и дидактическими материалами» (19.04.2022г.)

– Семинар-практикум «Расширения социальной практики ребенка аутиста через формирование представлений о свойствах и функциях предметов» (13.05.2022г.)

Цикл мероприятий по теме «Игровые технологии для повышения речевой активности ребёнка с РАС»:

– Круглый стол «Способы построения игрового взаимодействия и смысловой комментарий» (12.10.2021г.)

– Практикум «Изучение свойств объектов и предметов через исследовательские и функциональные игры» (16.12.2021г.)

– Семинар-практикум «Обучение навыку подражания звукам и артикуляционным движениям в игровой форме» (02.03.2022г.)

– Консультация с практическими рекомендациями «Формирование мотивации к использованию речевых средств через сенсорные игры» (28.04.2022г.)

– Мастер-класс «Словесные игры в контексте формирования активного словаря детей с РАС» (09.06.2022г.)

Для родителей так же ежедневно проводились индивидуальные консультации:

- по результатам педагогического мониторинга;
- по содержанию работы по различным направлениям: ознакомление с окружающим миром, формирование лексико-грамматических средств языка, звуковой стороны речи, развитие коммуникативных навыков, мелкой моторики и графических навыков, подготовка к обучению грамоте.

С целью повышения профессиональной компетентности воспитателей и специалистов по вопросам развития речи дошкольников были проведены:

- Консультация «Формирование и развитие понимания обращенной речи у детей с РАС» (25.11.2020г.)
- Практикум «Речевые игры как способ стимулирования речевой функции неговорящего ребенка с РАС» (26.03.2021г.)
- Круглый стол «Взаимосвязь познавательного интереса с речью у детей дошкольного возраста (нарушения, пути коррекции)» (20.10.2021г.)
- Мастер класс «Особенности использования речевых инструкций в работе с ребенком с РАС» (11.04.2022г.)

Организационно-методическая работа

В рамках организационно-методической работы были реализованы цели и задачи, предусмотренные годовыми планами на 2020-2021 и 2021-2022 учебные года.

Регулярно пополнялась предметно-развивающая среда кабинета, создавались уникальные дидактические материалы, формировалась база методического оснащения (подбор и систематизация наглядности, создание картотеки).

Необходимым условием реализации коррекционно-образовательного процесса является наличие основной документации. В связи с этим систематически велась необходимая документация.

Организационно-методическая работа также включала следующие мероприятия:

1. Активное участие в педсоветах ДОО;
2. Оказание помощи воспитателям в ДОО в организации индивидуальной и групповой работы по развитию речи;
3. Участие в ППк ДО;
4. Разработку консультаций, семинаров, практикумов, мастер-классов для педагогов и родителей и т.д.
5. Разработку материалов для сайта ДОО (<https://ds214.centerstart.ru/node/405>):
 - Диагностическое обеспечение коррекционно-образовательного процесса детей дошкольного возраста с расстройствами аутистического спектра (02.03.2021г.)
 - Развитие логического мышления у детей с речевыми нарушениями (16.03.2022г.)
6. Прохождение курсов повышения квалификации:
 - Программа «Организация работы учителя-дефектолога, учителя-логопеда (логопеда) дошкольной образовательной организации в условиях реализации ФГОС ДО» (НЧОУ ДПО «Учебный центр «Персонал-Ресурс», с 17.02.2020г. по 28.02.2020г., 72 часа, удостоверение № 231200700441 от 28.02.2020г., лицензия № 06358 от 25.08.2014г.)
 - Программа «Применение методов прикладного анализа поведения при организации специальных условий для воспитанников с РАС и другими

особенностями развития в ДОО» (ГБОУ «Институт развития образования» Краснодарского края, с 08.12.2020г. по 14.12.2020г., 72 часа, удостоверение № 231200590756 от 14.12.2020г.)

– Программа «Организация образования обучающихся с ограниченными возможностями здоровья и инвалидностью: организация деятельности логопедического пункта общеобразовательной организации» (Акционерное общество Академия «Просвещение», 72 часа, лицензия № 039879 от 05.02.2019)

7. Работа над темой по самообразованию «Развитие понимания речи у ребенка с РАС через предметную деятельность»

8. Пополнение иллюстративного и раздаточного материала: для индивидуальных и фронтальных занятий по развитию речи и коррекции речевых нарушений;

Вывод:

В целом логопедическая работа с детьми дошкольного возраста подчинена общей логике развертывания коррекционно-образовательного процесса и представлена в виде алгоритма с разбивкой на ряд этапов, которые для достижения конечного результата – устранения недостатков в речевом развитии дошкольников – реализована в строго определенной последовательности.

Образовательный процесс и коррекционно-логопедическая работа в 2020-2021 и 2021-2022 учебных годах строились в единстве с диагностикой, коррекцией и профилактикой отклонений в речевом развитии.

25.05.2022г.

Учитель-логопед

_____ А.Г. Мищук

Заведующий МБДОУ

МО г.Краснодар «Детский сад №214»

_____ З.И.Цику

особенностями развития в ДОО» (ГБОУ «Институт развития образования» Краснодарского края, с 08.12.2020г. по 14.12.2020г., 72 часа, удостоверение № 231200590756 от 14.12.2020г.)

– Программа «Организация образования обучающихся с ограниченными возможностями здоровья и инвалидностью: организация деятельности логопедического пункта общеобразовательной организации» (Акционерное общество Академия «Просвещение», 72 часа, лицензия № 039879 от 05.02.2019)

7. Работа над темой по самообразованию «Развитие понимания речи у ребенка с РАС через предметную деятельность»

8. Пополнение иллюстративного и раздаточного материала: для индивидуальных и фронтальных занятий по развитию речи и коррекции речевых нарушений;

Вывод:

В целом логопедическая работа с детьми дошкольного возраста подчинена общей логике развертывания коррекционно-образовательного процесса и представлена в виде алгоритма с разбивкой на ряд этапов, которые для достижения конечного результата – устранения недостатков в речевом развитии дошкольников – реализована в строго определенной последовательности.

Образовательный процесс и коррекционно-логопедическая работа в 2020-2021 и 2021-2022 учебных годах строились в единстве с диагностикой, коррекцией и профилактикой отклонений в речевом развитии.

25.05.2022г.

Учитель-логопед

 А.Г. Мишук

Заведующий МБДОУ
МО г.Краснодар «Детский сад №214»



З.И.Цику