

**Аналитический отчёт
о качестве результатов проведенной
коррекционно - развивающей работы
(индивидуальной/подгрупповой)
с использованием современных методик
учителя-логопеда Фрей Натальи Андреевны
за 2022-2023 учебный год**

Группы кратковременного пребывания компенсирующей направленности «Особый ребёнок» с РАС.

В 2022 – 2023 учебном году логопедическая работа в группе кратковременного пребывания компенсирующей направленности для детей с расстройством аутистического спектра (РАС) осуществлялась в соответствии с требованиями ФГОС ДО, планом работы учителя – логопеда.

На основании заключений ГБУ «Центр диагностики и консультирования» Краснодарского края в группах компенсирующей направленности «Особый ребёнок» с РАС, списочный состав на 1 сентября 2022 года составил 10 детей.

Психологический возраст всех детей значительно ниже физического. Уровень познавательного и речевого развития не соответствует нормативным возрастным показателям.

В группах воспитываются и обучаются дети с выраженными нарушениями всех компонентов речевой системы, осложненные специфическими расстройствами психики и поведения.

Нарушения речи проявляются в разной степени от полного отсутствия речевых средств до неадекватного использования речи, присущего детям с расстройством аутистического спектра (эхолалии, речевые штампы, не ситуативная декламация текстов из песен, мультфильмов и видео на английском языке и т.д.).

Содержание логопедической работы для каждого воспитанника группы определялось на основе результатов педагогического мониторинга в начале учебного года. Для каждого воспитанника был составлен индивидуальный план логопедической работы, который являлся составной частью индивидуального образовательного маршрута развития ребёнка.

Коррекционно - развивающий процесс в группе компенсирующей направленности в 2022-2023 учебном году строился в соответствии с адаптированной образовательной программой дошкольного образования МАДОУ МО г. Краснодар «Детский сад № 214» для детей с расстройствами аутистического спектра. Работа осуществлялась в соответствии с целями: коррекционно – развивающими, образовательными, воспитательными задачами.

В связи с достижением школьного возраста 1 ребенок группы был направлен на психолого-медико-педагогическую комиссию для определения дальнейшей формы обучения в ОУ и определения уровня образования.

Рекомендация ГБУ ЦДК КК:

– обучение по АООП для обучающихся с РАС.

Коррекционно - развивающий процесс компенсирующей направленности в 2022-2023 учебный год строился в соответствии с программами и методиками:

– Адаптированная программа дошкольного образования для детей с расстройствами аутистического спектра МАДОУ МО г. Краснодар «Детский сад № 214»;

– Е.А. Екжанова, Е.А. Стребелева. Программа дошкольных образовательных учреждений компенсирующего вида для детей с нарушением интеллекта. - М.: Просвещение, 2011;

– Программы компенсирующей направленности «Подготовка к школе детей с задержкой психического развития» под ред. С.Г.Шевченко, М.: Просвещение, 2005;

– Т.Б. Филичева, Г.В Чиркина, Т.В. Туманова. Коррекция нарушений речи. Программы образовательных учреждений компенсирующего вида для детей с нарушениями речи. М.: «Просвещение», 2016 г.;

– Т.Б.Филичева, Г.В Чиркина. Устранение общего недоразвития речи у детей дошкольного возраста. М.: «Айрис-пресс», 2007г.;

– Датешидзе Т.А. Система коррекционной работы с детьми раннего возраста с задержкой речевого развития. — СПб.: Речь, 2004;

– Нуриева Л.Г. Развитие речи у аутичных детей: Методические разработки. – М.: Теревинф, 2003;

– Никольская О.С. Аутичный ребенок. Пути помощи / Никольская О.С., Баенская Е.Р., Либлинг М.М. - М.: Теревинф, 1997;

– Шоплер Э., Ланзинд М., Ватерс Л. Поддержка аутичных и отстающих в развитии детей (0-6 лет): Сборник упражнений для специалистов и родителей по программе ТЕАСН. - Минск: Издательство БелАПДИ "Открытые двери ", 1997.

В течение 2022-2023 учебного года проводилась работа по:

- развитию мелкой моторики рук и общей координации движений;
- развитию фонематических процессов;
- развитию речевого дыхания;
- созданию необходимой артикуляционной базы для постановки звуков (артикуляционная гимнастика);
- развитию понимания обращённой речи;
- развитию активной подражательной речевой деятельности (вызывание отдельных неречевых и речевых звуков и слогов);
- развитию коммуникативных умений и навыков;
- развитию проговаривание отдельных слов и простых предложений;
- коррекции звукопроизносительной стороны речи;
- развитию лексико - грамматического строя речи;
- развитию связной речи.

Диагностическое направление

В начале учебного года в период с 01.09.2022 по 15.09.2022 был проведен педагогический мониторинг, результаты которого в таблице 1 и диаграмме 1.

Основная **цель** педагогического мониторинга в начале учебного года: выявление уровня сформированности умений и навыков в областях «Речевое развитие», «Социально-коммуникативное развитие» и «Познавательное развитие», оценка тяжести нарушений разных сторон речи у обучающихся компенсирующей группы.

Задачи:

- выявить состояние компонентов речевой системы, характер логопедической патологии,
- сформированность представлений об окружающем мире (представлений о себе, других людях, объектах окружающего мира, о свойствах и отношениях объектов окружающего мира, о живой и неживой природе)
- определение путей её коррекционного воздействия.

Педагогический мониторинг проводился в форме педагогического наблюдения, анализа документации и информации предоставленной родителями, анализа продуктов деятельности, анализа состояния импрессивной речи, экспрессивной речи.

Для проведения обследования в своей профессиональной деятельности использовала диагностические методики, в которых учитывается возраст ребёнка, уровень его психоречевого развития, особенности эмоционально-волевой сферы и поведения.

Использовался диагностический инструментарий:

1. Волкова Г.А. «Методика психолого- логопедического обследования детей с нарушением речи» М.: Владос, 2015;
2. Жукова Н.С., Мастюкова Е.М., Филичева Т.Б., «Шкала оценки понимания речи». - М.: Издательство «Гном», 2016 г;
3. Коноваленко В.В., Коноваленко С.В. Экспресс-обследование фонематического слуха и готовности к звуковому анализу у детей дошкольного возраста - М.: Издательство «Гном», 2014 г.
4. Мастюкова Е.А. «Диагностическая шкала оценки этапов довербального и начального вербального развития» - М.: Владос, 2005;
5. Морозова С.С. «Развитие речи у аутичных детей в рамках поведенческой терапии» (обследование понимания речи, а также её коммуникативного использования у аутичных детей) — М.: Гуманитар. изд. центр ВЛАДОС, 2007.
6. Стребелева Е.А. «Психолого-педагогическая диагностика развития детей раннего и дошкольного возраста» - М. Издательство «Просвещение», 2015;
7. Иншакова О.Б. Альбом для логопеда. - М.: Владос, 2018.

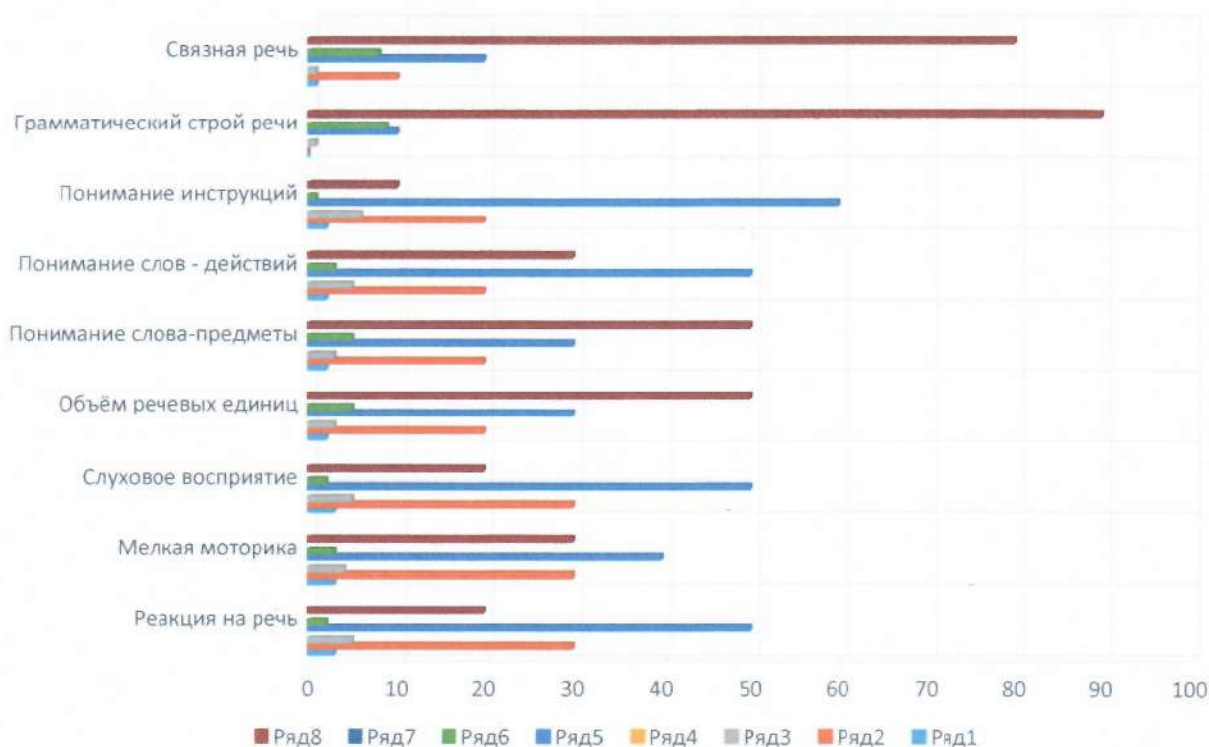
Обследование позволило выявить не только нарушения в речевом развитии воспитанников, но и помогло адаптировать комплексную образовательную программу, сформировать подгруппы детей для коррекции нарушения речи, составить планы индивидуальных образовательных маршрутов развития (ИОМР) по коррекционно - развивающей деятельности на каждого ребёнка.

Показатели результатов педагогического мониторинга групп компенсирующей направленности «Особый ребёнок» с РАС на начало 2022-2023 учебного года.

Таблица 1

Компоненты речевой системы	Воспитанники					
	Сформировано		Частично сформировано		Не сформировано	
	кол-во детей	%	кол-во детей	%	кол-во детей	%
Реакция на речь	3	30	5	50	2	20
Мелкая моторика	3	30	4	40	3	30
Слуховое восприятие	3	30	5	50	2	20
Объём речевых единиц	2	20	3	30	5	50
Понимание слова-предметы	2	20	3	30	5	50
Понимание слов - действий	2	20	5	50	3	30
Понимание инструкций	2	20	6	60	1	10
Грамматический строй речи	0	0	1	10	9	90
Связная речь	1	10	1	20	8	80

Показатели результатов на начало года



В результате анализа данных, полученных в ходе логопедического обследования, у детей в разной степени проявления были выявлены недостатки в развитии речи:

- несформированность понимания обращённой речи;
- неречевые функции: недостаточно сформировано слуховое внимание (отмечаются нарушение слухового восприятия);
- нарушения звукопроизношения, слоговой структуры слова;
- моторная сфера: ручная моторика (нарушение выполнения движения), артикуляционная моторика (недостаточная подвижность органов артикуляционного аппарата, неточность движений губ и языка, наличие синкинезий, невозможность удержания артикуляционной позы, невыполнение движения);
- нарушения навыков звукового анализа и синтеза;
- несформированность подражательной речевой деятельности, (вызывание отдельных неречевых и речевых звуков, слогов, слов); проговаривание отдельных слов и простых предложений).
- не сформированы процессы словоизменения и словообразования (аграмматизмы)
- собственная речь символизирована вокализациями, криком, речевыми штампами;

- представления об окружающем мире сформированы частично (на бытовом уровне);
- речь ограничена простыми фразами, используют элементарную предикативную лексику.
- связная речь: ограниченность словарного запаса, экспрессивные грамматизмы, отсутствие самостоятельности в составлении рассказов.

Также были выявлены специфические речевые нарушения (сниженная потребность в речевых и социальных контактах, нарушение невербальной коммуникации, стереотипное использование речи, нарушение просодической стороны речи, наличие речевых штампов, мутизм, скриптованная речь и т.д.), что характерно для детей с РАС.

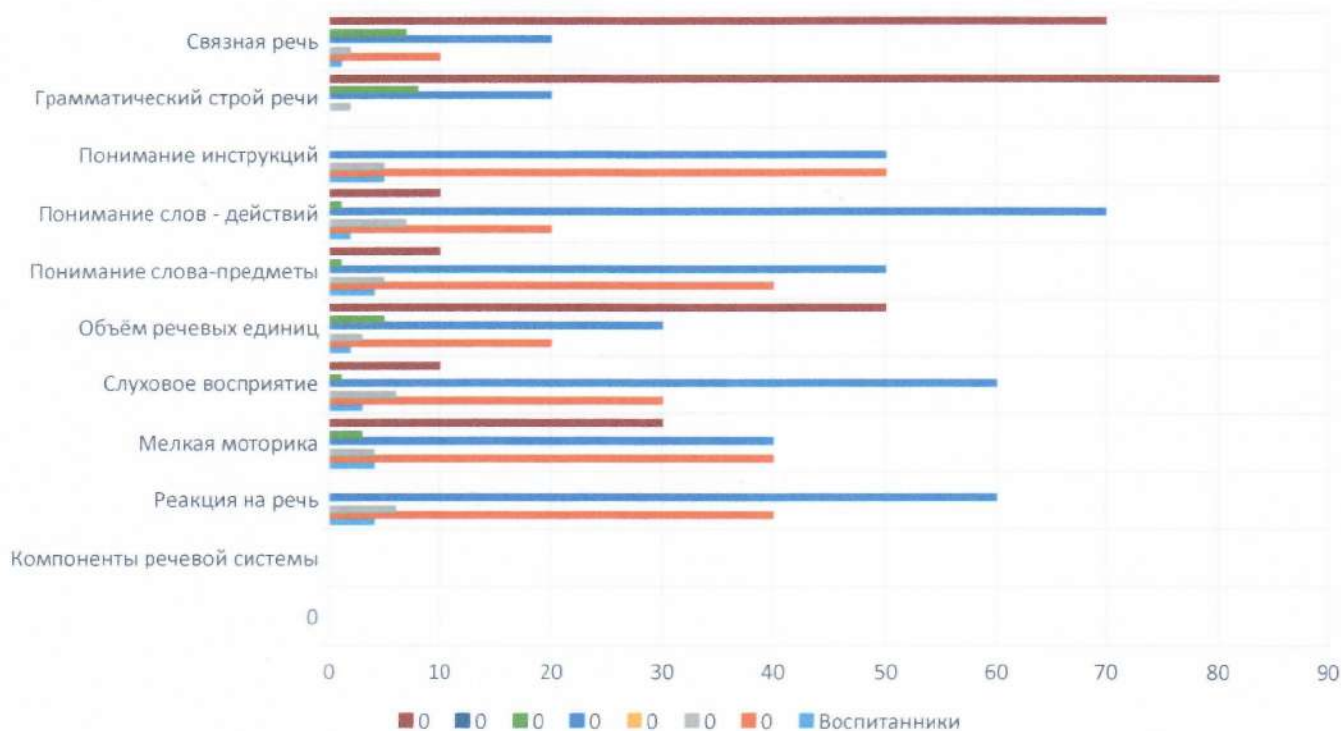
В период с 15.05.2023г. по 25.05.2023г. был проведён педагогический мониторинг с целью отслеживания динамики развития и результативности логопедической работы. Информация о результатах мониторинга на конец 2022-2023 учебного года представлена в таблице 2 и диаграмме 2:

**Показатели результатов педагогического мониторинга групп
компенсирующей направленности «Особый ребёнок» с РАС
на конец 2022-2023 учебного года**

Таблица 2

Компоненты речевой системы	Воспитанники					
	Сформировано		Частично сформировано		Не сформировано	
	кол-во детей	%	кол-во детей	%	кол-во детей	%
Реакция на речь	4	40	6	60	0	0
Мелкая моторика	4	40	4	40	3	30
Слуховое восприятие	3	30	6	60	1	10
Объём речевых единиц	2	20	3	30	5	50
Понимание слова-предметы	4	40	5	50	1	10
Понимание слов - действий	2	20	7	70	1	10
Понимание инструкций	5	50	5	50	0	0
Грамматический строй речи	0	0	2	20	8	80
Связная речь	1	10	2	20	7	70

Показатели результатов на конец учебного года



Показатели результатов педагогического мониторинга группы компенсирующей направленности «Особый ребёнок» на начало и конец 2022-2023 учебного года

Таблица 3

Компоненты речевой системы	Среднестатистические показатели результатов педагогического мониторинга (%)					
	Воспитанники					
	IX-2022			V-2023		
	Сф-	Ч.сф.	Не сф.	Сф-	Ч.сф.	Не сф.
Реакция на речь	30	50	20	40	60	00
Мелкая моторика	30	40	30	40	40	30
Слуховое восприятие	30	50	20	30	60	10
Объём речевых единиц	20	30	50	20	30	50
Понимание слова-предметы	20	30	50	40	50	10
Понимание слов - действий	20	50	30	20	70	10
Понимание инструкций	20	60	10	50	50	00
Грамматический строй речи	0	10	90	0	20	80
Связная речь	10	10	80	10	20	70
Среднее значение	20	35,5	42,2	27,7	44,4	28,8

Примечание: Сф – сформировано, Ч.сф. – частично сформировано, Не сф. - не сформировано

Выводы: Итоговой педагогический мониторинг показал положительную динамику по всем направлениям логопедической работы у большинства воспитанников группы.

Результаты мониторинга показали, что **46,9%** детей выполнили поставленные задачи в учебном году в соответствии с индивидуальными образовательными маршрутами.

На конец учебного года у детей были значительные улучшения речевых компетенций, расширились возможности узнавания предметного окружения, появились навыки использования речевых средств.

Динамика индивидуальных достижений подтверждает, что содержание логопедической работы соответствовало уровню речевого развития и индивидуальным возможностям детей.

Темп формирования речевых навыков соотносится со степенью выраженности нарушений когнитивных функций. Специфические особенности формирования навыков и умений, расширения объёма знаний и представлений обусловлены тяжестью и особенностями течения основного заболевания, наличием сопутствующих заболеваний, рядом других факторов.

Таким образом, результативность логопедической работы на конец 2022- 2023 учебного года составила **46,9 %**.

Коррекционно - развивающее направление

Целью коррекционно-развивающей работы по развитию речи у детей с РАС, прежде всего, являлось коррекция эмоциональных нарушений, повышение психического тонуса, создание потребности в речевом взаимодействии через установление и развитие эмоционального контакта, что обеспечивалось в результате разнопланового систематического взаимодействия с семьей дошкольника.

Основными принципами логопедической работы были: комплексно-тематический принцип построения образовательного процесса, единство теории и практики, онтогенез каждого направления, принцип полисенсорного подхода к коррекции речевых нарушений. Оказание логопедической помощи дошкольникам с расстройствами аутистического спектра осуществлялось в соответствии с особенностями психоречевого развития детей путем планомерного и систематического воздействия с целью компенсации речевого дефекта и коррекции недостатков социально-коммуникативного развития, а также формирования определенных форм поведения, мировоззрения, характера и умственных способностей.

Коррекционно-развивающая работа строилась с учетом образовательных потребностей, индивидуальных и возрастных особенностей детей, а также исходя из степени выраженности аутистического дизонтогенеза с учетом использования различных приемов, технологий и форм работ для детей с аутизмом, такие как эмоционально – смысловой подход к коррекции аутизма, разработанные отечественными специалистами (В.В. Лебединский, К.С. Лебединская, О.С.Никольская, Е.Р.Баенская, М.М.Либлинг и др.).

Для организации адаптивного пространства использовались методы бельгийского ученого Т. Питерса. При формировании графических навыков, обучении обращению с предметами использовался метод «рука в руке»; при формировании подражательного навыка, обучение копировать движения и имитировать звуки – метод «копирование движений» И. Ловааса. При формировании речевой деятельности у неговорящих детей использовался уникальный метод активации речи М.А.Р. (motive, adaptive, play), [автор метода активации речи М.И. Лынская].

В качестве специфических методов и приемов работы с дошкольниками с РАС использовались элементы образовательной технология ТЕАССН (авторы Шоплер Э., Ланзид М., Ватерс Л.), основным принципом работы которой является разноуровневое обучение с опорой на анализе поведения ребенка.

Основными формами работы были индивидуальная, подгрупповая.

Исходя из образовательных потребностей детей группы, в своей практической деятельности мною были использованы информационно-коммуникационные технологии (мультимедийные презентации, игры, авторские мультимедийные пособия). Используются виды

проектной деятельности: игровая, исследовательская, информационная, творческая. Дифференцированный подход в воспитании и обучении детей осуществлялся с помощью личностно-ориентированных технологий, которые ставят в центр всей образовательной системы личность ребёнка, обеспечение комфортных, безопасных условий его развития, реализации его потенциала.

В работе с детьми использовались здоровьесберегающие технологии: артикуляционная гимнастика, пальчиковая гимнастика, массаж и самомассаж, Су-Джок терапию, элементы логоритмики и фонеритмики (авт. Е.Железнова), тактильно-кинестетическая стимуляция, сенсомоторные разминки, дыхательные упражнения, упражнения для вестибулярной, тактильной, зрительной и слуховой систем.

Для повышения эффективности коррекционно-образовательного процесса в своей работе применяла развивающую игровую технологию «Дары Фрёбеля», для развития социальных и коммуникативных умений, сенсорного развития, развития мелкой моторики, развития познавательно-исследовательской и продуктивной (конструктивной) деятельности, формирования элементарных математических представлений, развития логических способностей.

Игровые технологии являлись базовой составляющей логопедической работы непосредственно направленной на развитие слухового восприятия, понимания речи, обогащения, уточнения, систематизации и активизации словаря, развития грамматического строя речи, развития диалогической и монологической связной речи; развития и совершенствования звуковой стороны речи.

Игровые технологии позволили повысить мотивацию детей к выполнению заданий и действий, формировать эмоциональный отклик на деятельность и ее результат, включая множество вариативных способов подачи материала. Деятельность, подкрепленная игровым действием, помогала формировать устойчивые навыки.

В ходе сопровождения коррекционно-образовательного процесса в работе тесно осуществлялась взаимосвязь со специалистами ДОО педагогом-психологом, воспитателями группы, а также с родителями воспитанников. Использовались информационно-коммуникационные технологии, обеспечивающие визуализацию информации.

Организационно - методическое направление.

В рамках организационно-методической работы были реализованы цели и задачи, предусмотренные годовыми планами на 2022-2023 учебный год. Регулярно пополнялась предметно-развивающая среда кабинета, создавались дидактические материалы, игровые пособия, презентации:

- игровой материал к лексической теме «фрукты - ягоды»;
- игровой материал к лексической теме «транспорт»;
- игровой материал к лексической теме «зимние развлечения»;
- игровой материал к лексической теме «одежда»;
- игровой материал к лексической теме «птицы»;
- обучающий набор «мой, моя, моё, мои»;
- обучающие карточки «домашние птицы»;
- обучающий набор «животные и их детеныши».

Необходимым условием реализации коррекционно-образовательного процесса является наличие основной документации. В связи с этим систематически велась и оформлялась необходимая документация:

- График работы;
- График движения детей для ООД;
- Годовой план организационно-методической и коррекционно-развивающей работы на учебный год;
- Журнал посещаемости детей;
- Журнал консультаций с родителями и педагогами;
- Речевые карты, составление маршрутов индивидуального развития воспитанников.

В течении учебного года по методической работе проводилось:

- Подготовка материалов для родительских собраний, консультаций, для мероприятий работы с родителями и педагогами;
- Изготовлением и подбором стимульного материала для ООД, ИД (картотеки игр и упражнений для обучения);
- Пополнением библиотеки материалами, пособиями и литературой.

Организационно-методическая работа также включала следующие мероприятия:

- Участие в педсоветах ДОО;
- Оказание помощи воспитателям в ДОО в организации индивидуальной и групповой работы по развитию речи;
- Участие в ППк ДО;
- Разработку материалов для сайта ДОУ (<https://ds214.centerstart.ru>)

Консультативное направление.

Консультативная деятельность была направлена на решение поставленной цели коррекционной работы. Осуществлялась тесная взаимосвязь со всеми участниками образовательного процесса (воспитателями, педагогом-психологом и другими специалистами ДОО).

В соответствии с годовым планом проводились консультации по вопросам планирования работы с учётом возрастных возможностей и лексических тем, оказывалась систематическая помощь педагогам в организации индивидуальной и подгрупповой работы в области познавательного и речевого развития.

В 2022-2023 учебном году, были проведены консультации:

- Консультация «Создание условий для стимулирования речевого общения у ребенка с РАС»;
- Консультация «Создание коррекционно-педагогических условий для формирования слуховых ориентировочных реакций у ребенка с РАС»;
- Консультация «Формирование установления реакции на обращение»;
- Консультация «Развитие мелкой моторики»;
- Консультация «Создание возможности пользоваться речью»;
- Консультация «Сочетание наглядных пособий с дидактическими материалами для развития детей аутистов»;
- Консультация «Формирование расширения социального словаря и практики ребенка аутиста через создание представлений о свойствах и функциях предметов».

Круглый стол: «Стимулирование вербальных и невербальных форм взаимодействия родителей и детей».

Оформление папки-передвижки «Советы по развитию речи у детей с РАС и сходными нарушениями с помощью ежедневной артикуляционной гимнастики».

Подготовка и проведение семинара на родительских собраниях «Роль невербальных элементов в общении и взаимопонимании с детьми РАС».

Мероприятия по повышению квалификации.

1. Изучила следующую литературу:
 - Улла Кислинг. “Сенсорная интеграция в диалоге”. Издательство Теревинф, 2017.
 - Н.Я. Семаго, М. М. Семаго, Л.Г. Бородина. “Типология отклоняющегося в развитии. Варианты аутистических расстройств”. Издательство Генезис, 2022.
2. Совместно с педагогами группы участвовала в конкурсах, проводимых в соответствии с годовым планом ДОО.
3. Являюсь участником сетевого педагогического сообщества на международном образовательном портале “МААМ.RU” и “Тематические пособия”.
4. В рамках реализации работы по самообразованию и изучаемой темы «Формирование развития речевой активности у дошкольников с расстройствами аутистического спектра», проводила мониторинг за развитием речевой активности и методами активизирования речи у детей с РАС. Разработала дидактическую игру (направленную на формирование и автоматизацию звуков раннего онтогенеза) и использую в коррекционной индивидуально и фронтальной работе с воспитанниками.

Вывод:

Проведя анализ мониторинга за период учебного 2022 - 2023 года, можно сделать вывод о том, что поставленные цели и задачи реализованы. Коррекционно-логопедическая работа в 2022-2023 учебных годах строилась в единстве с диагностикой, коррекцией и профилактикой отклонений в речевом развитии.

Учитель-логопед
г. Краснодар «Детский сад № 214»


Н. А. Фрей

Заведующий МАДОУ МО
г. Краснодар «Детский сад № 214»


В.В. Новикова

26.05.2023г.

Аналитический отчёт
о качестве результатов проведенной коррекционно - развивающей
работы (индивидуальной/подгрупповой)
с использованием современных методик
учителя-логопеда Фрей Натальи Андреевны
за 2023-2024 учебный год

Группы компенсирующей направленности «Особый ребёнок» с РАС.

В 2023 – 2024 учебном году логопедическая работа в группе кратковременного пребывания компенсирующей направленности для детей с расстройством аутистического спектра (РАС) осуществлялась в соответствии с требованиями ФГОС ДО, планом работы учителя – логопеда.

На основании заключений ГБУ «Центр диагностики и консультирования» Краснодарского края в группах компенсирующей направленности «Особый ребёнок» с РАС, списочный состав на 1 сентября 2023 года составил 10 детей.

В группах воспитываются и обучаются дети с выраженными нарушениями всех компонентов речевой системы, осложненные специфическими расстройствами психики и поведения.

Уровень познавательного и речевого развития не соответствует нормативным возрастным показателям. Психологический возраст всех детей значительно ниже физического.

Нарушения речи проявляются в разной степени от полного отсутствия речевых средств до неадекватного использования речи, присущего детям с расстройством аутистического спектра (эхолалии, речевые штампы, не ситуативная декламация текстов из песен, мультфильмов и видео на английском языке и т.д.).

Содержание логопедической работы для каждого воспитанника группы определялось на основе результатов педагогического мониторинга в начале учебного года. Для каждого воспитанника был составлен индивидуальный план логопедической работы, который являлся составной частью индивидуального образовательного маршрута развития ребёнка.

Коррекционно - развивающий процесс в группе компенсирующей направленности в 2023 - 2024 учебном году строился в соответствии с адаптированной образовательной программой дошкольного образования МАДОУ МО г. Краснодар «Детский сад № 214» для детей с расстройствами аутистического спектра.

Работа осуществлялась в соответствии с целями: коррекционно – развивающими, образовательными, воспитательными задачами.

В связи с достижением школьного возраста 2 детей группы были направлены на психолого-медико-педагогическую комиссию для определения дальнейшей формы обучения в ОУ и определения уровня образования.

Рекомендация ГБУ ЦДК КК:

- обучение по АООП для обучающихся с РАС.

Коррекционно - развивающий процесс компенсирующей направленности в 2023 - 2024 учебном году строился в соответствии с программами и методиками:

- Адаптированная образовательная программа дошкольного образования для детей с расстройствами аутистического спектра МАДОУ МО г. Краснодар «Детский сад № 214»;

- Е.А. Екжанова, Е.А. Стребелева. Программа дошкольных образовательных учреждений компенсирующего вида для детей с нарушением интеллекта. - М.: Просвещение, 2011;

- Т.Б. Филичева, Г.В Чиркина, Т.В. Туманова. Коррекция нарушений речи. Программы образовательных учреждений компенсирующего вида для детей с нарушениями речи. М.: «Просвещение», 2016 г.;

- Датешидзе Т.А. Система коррекционной работы с детьми раннего возраста с задержкой речевого развития. — СПб.: Речь, 2004;

- Т.Б.Филичева, Г.В Чиркина. Устранение общего недоразвития речи у детей дошкольного возраста. М.: «Айрис-пресс», 2007г.;

- Никольская О.С. Аутичный ребенок. Пути помощи / Никольская О.С., Баенская Е.Р., Либлинг М.М. - М.: Теревинф, 1997;

- С.С. Морозова «Развитие речи у аутичных детей в рамках поведенческой терапии» (обследование понимания речи, а также её коммуникативного использования у аутичных детей) — М.: Гуманитар. изд. центр ВЛАДОС, 2007;

- Иншакова О.Б. Альбом для логопеда. - М.: Владос, 2018;

- Коноваленко В.В., Коноваленко С.В. Экспресс-обследование фонематического слуха и готовности к звуковому анализу у детей дошкольного возраста - М.: Издательство «Гном», 2014 г.;

- Программы компенсирующей направленности «Подготовка к школе детей с задержкой психического развития» под ред. С.Г.Шевченко, М.: Просвещение, 2005;

- Нуриева Л.Г. Развитие речи у аутичных детей: Методические разработки. – М.: Теревинф, 2003;

- Шоплер Э., Ланзинд М., Ватерс Л. Поддержка аутичных и отстающих в развитии детей (0-6 лет): Сборник упражнений для специалистов и родителей по программе ТЕАСН. - Минск: Издательство БелАПДИ "Открытые двери ", 1997.

В течение 2023-2024 учебного года проводилась работа по:

- развитию мелкой моторики рук и общей координации движений;
- развитию фонематических процессов;
- развитию речевого дыхания;
- созданию необходимой артикуляционной базы для постановки звуков (артикуляционная гимнастика);
- развитию понимания обращённой речи;
- развитию активной подражательной речевой деятельности (вызывание отдельных неречевых и речевых звуков и слогов);
- развитию коммуникативных умений и навыков;
- развитию проговаривание отдельных слов и простых предложений;
- коррекции звукопроизносительной стороны речи;
- развитию лексико - грамматического строя речи;
- развитию связной речи.

Диагностическое направление

В начале учебного года в период с 01.09.2023 по 15.09.2023 был проведен педагогический мониторинг, результаты которого в таблице 1 и диаграмме 1.

Основная **цель** педагогического мониторинга в начале учебного года: выявление уровня сформированности умений и навыков в областях «Речевое развитие» и «Познавательное развитие», оценка тяжести нарушений разных сторон речи у обучающихся компенсирующей группы.

Задачи:

- выявить состояние компонентов речевой системы, характер логопедической патологии;
- сформированность представлений об окружающем мире (представлений о себе, объектах окружающего мира, о свойствах и отношениях объектов окружающего мира, о живой и неживой природе);
- определение путей её коррекционного воздействия.

Педагогический мониторинг проводился в форме анализа документации и информации предоставленной родителями, анализа состояния импрессивной речи, экспрессивной речи.

Для проведения обследования в своей профессиональной деятельности использовала диагностические методики, в которых учитывается возраст ребёнка, уровень его психоречевого развития, особенности эмоционально-волевой сферы и поведения.

Использовался диагностический инструментарий:

1. Коноваленко В.В., Коноваленко С.В. Экспресс-обследование фонематического слуха и готовности к звуковому анализу у детей дошкольного возраста - М.: Издательство «Гном», 2014 г.
2. Иншакова О.Б. Альбом для логопеда. - М.: Владос, 2018;
3. Волкова Г.А. «Методика психолого- логопедического обследования детей с нарушением речи» М.: Владос, 2015;
4. Жукова Н.С., Мастюкова Е.М., Филичева Т.Б., «Шкала оценки понимания речи». - М.: Издательство «Гном», 2016 г;
5. Мастюкова Е.А. «Диагностическая шкала оценки этапов довербального и начального вербального развития» - М.: Владос, 2005;
6. Морозова С.С. «Развитие речи у аутичных детей в рамках поведенческой терапии» (обследование понимания речи, а также её коммуникативного использования у аутичных детей) — М.: Гуманитар. изд. центр ВЛАДОС, 2007.
7. Стребелева Е.А. «Психолого-педагогическая диагностика развития детей раннего и дошкольного возраста» - М. Издательство «Просвещение», 2015;

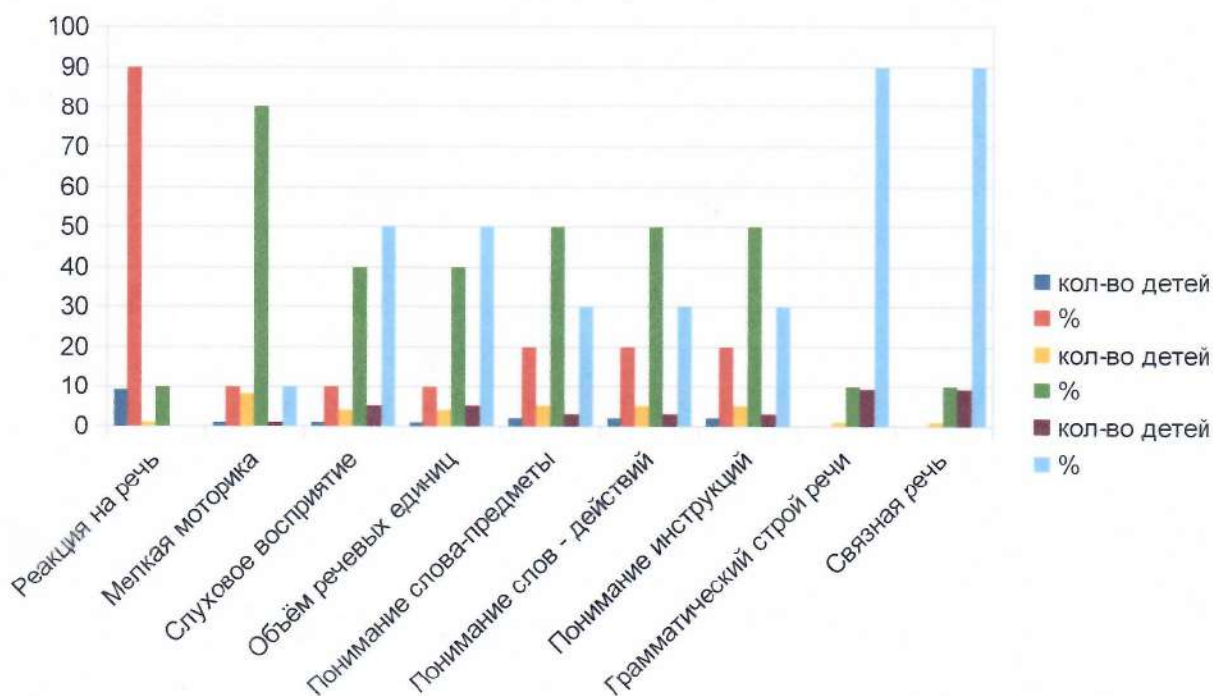
Обследование позволило выявить нарушения в речевом развитии воспитанников, и помогло адаптировать комплексную образовательную программу, сформировать подгруппы детей для коррекции нарушения речи, составить планы индивидуальных образовательных маршрутов развития (ИОМР) по коррекционно - развивающей деятельности на каждого ребёнка.

Показатели результатов педагогического мониторинга групп компенсирующей направленности «Особый ребёнок» с РАС на начало 2023-2024 учебного года.

Таблица 1

Компоненты речевой системы	Воспитанники					
	Сформировано		Частично сформировано		Не сформировано	
	кол-во детей	%	кол-во детей	%	кол-во детей	%
Реакция на речь	9	90	1	10	0	0
Мелкая моторика	1	10	7	70	2	20
Слуховое восприятие	1	10	4	40	5	50
Объём речевых единиц	1	10	4	40	5	50
Понимание слова-предметы	2	20	5	50	3	30
Понимание слов - действий	2	20	5	50	3	30
Понимание инструкций	2	20	5	50	3	30
Грамматический строй речи	0	0	1	10	9	90
Связная речь	0	0	1	10	9	90

Диаграмма 1



В результате анализа данных, полученных в ходе логопедического обследования, у детей в разной степени проявления были выявлены недостатки в развитии речи:

- нарушения звукопроизношения, слоговой структуры слова;
- моторная сфера: артикуляционная моторика (недостаточная подвижность органов артикуляционного аппарата, неточность движений губ и языка, наличие синкинезий, невозможность удержания артикуляционной позы, невыполнение движения), ручная моторика (нарушение выполнения движения)
- неречевые функции: недостаточно сформировано слуховое внимание (отмечаются нарушение слухового восприятия);
- несформированность понимания обращённой речи;
- нарушения навыков звукового анализа и синтеза;
- несформированность подражательной речевой деятельности, (вызывание отдельных неречевых и речевых звуков, слогов, слов); проговаривание отдельных слов и простых предложений);
- не сформированы процессы словоизменения и словообразования (аграмматизмы)
- собственная речь символизирована вокализациями, криком, речевыми

- штампами;
- представления об окружающем мире сформированы частично (на бытовом уровне);
 - речь ограничена простыми короткими фразами;
 - связная речь: ограниченность словарного запаса, экспрессивные аграмматизмы, отсутствие самостоятельности в составлении рассказов

Также были выявлены специфические речевые нарушения (стереотипное использование речи, нарушение просодической стороны речи, сниженная потребность в речевых и социальных контактах, нарушение невербальной коммуникации, наличие речевых штампов, мутизм, и т.д.), что характерно для детей с РАС.

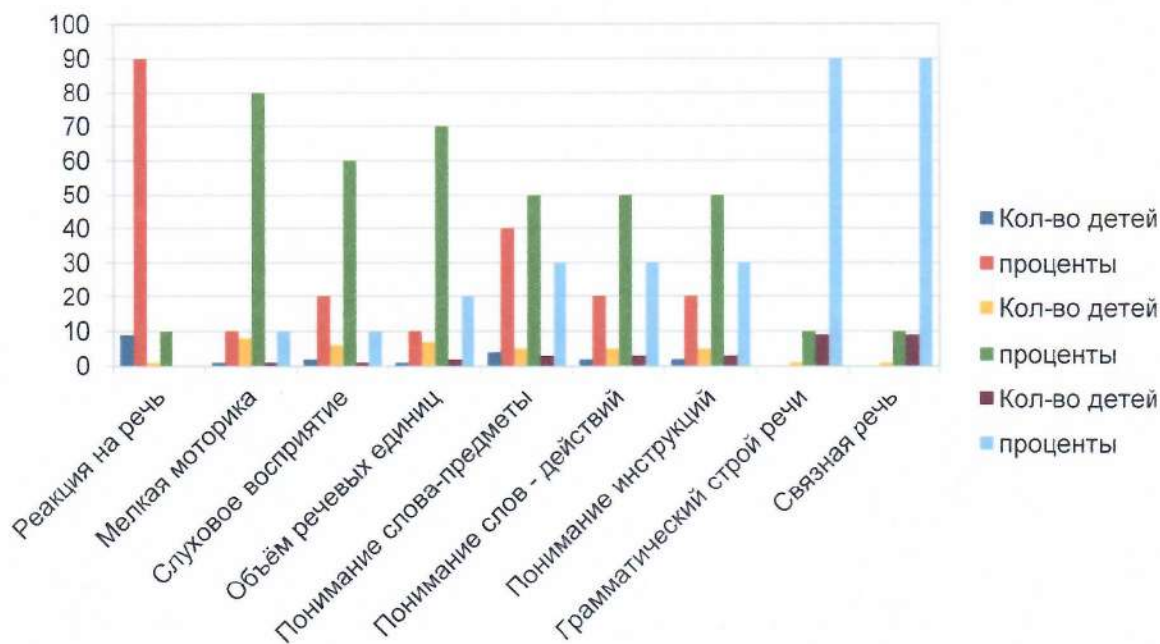
В период с 15.05.2024г. по 31.05.2024г. был проведён педагогический мониторинг с целью отслеживания динамики развития и результативности логопедической работы. Информация о результатах мониторинга на конец 2023 - 2024 учебного года представлена в таблице 2 и диаграмме 2.

**Показатели результатов педагогического мониторинга групп
компенсирующей направленности «Особый ребёнок» с РАС
на конец 2023-2024 учебного года**

Таблица 2

Компоненты речевой системы	Воспитанники					
	Сформировано		Частично сформировано		Не сформировано	
	кол-во детей	%	кол-во детей	%	кол-во детей	%
Реакция на речь	9	90	1	10	0	0
Мелкая моторика	1	10	8	80	1	10
Слуховое восприятие	2	20	6	60	1	10
Объём речевых единиц	1	10	7	70	2	20
Понимание слова-предметы	4	40	5	50	3	30
Понимание слов - действий	2	20	5	50	3	30
Понимание инструкций	2	20	5	50	3	30
Грамматический строй речи	0	0	1	10	9	90
Связная речь	0	0	1	10	9	90

Диаграмма 2



Выводы: Итоговой педагогический мониторинг показал положительную динамику по всем направлениям логопедической работы у большинства воспитанников группы.

Результаты мониторинга показали, что **55%** детей выполнили поставленные задачи в учебном году в соответствии с индивидуальными образовательными маршрутами.

На конец учебного года у детей были значительные улучшения речевых компетенций, расширились возможности узнавания предметного окружения, появились навыки использования речевых средств.

Динамика индивидуальных достижений подтверждает, что содержание логопедической работы соответствовало уровню речевого развития и индивидуальным возможностям детей.

Темп формирования речевых навыков соотносится со степенью выраженности нарушений когнитивных функций. Специфические особенности формирования навыков и умений, расширения объёма знаний и представлений обусловлены тяжестью и особенностями течения основного заболевания, наличием сопутствующих заболеваний, рядом других факторов.

Таким образом, результативность логопедической работы на конец 2023- 2024 учебного года составила 55 %.

Коррекционно - развивающее направление.

Целью коррекционно — развивающей работы по развитию речи у детей с РАС, прежде всего, являлось коррекция эмоциональных нарушений, повышение психического тонуса, создание потребности в речевом взаимодействии через установление и развитие эмоционального контакта, что обеспечивалось в результате разнопланового систематического взаимодействия с семьей дошкольника.

Основными принципами логопедической работы были: комплексно-тематический принцип построения образовательного процесса, единство теории и практики, онтогенез каждого направления, принцип полисенсорного подхода к коррекции речевых нарушений. Оказание логопедической помощи дошкольникам с расстройствами аутистического спектра осуществлялось в соответствии с особенностями психоречевого развития детей путем планомерного и систематического воздействия с целью компенсации речевого дефекта и коррекции недостатков социально-коммуникативного развития, а также формирования определенных форм поведения, мировоззрения, характера и умственных способностей.

Коррекционно — развивающая работа строилась с учетом образовательных потребностей, индивидуальных и возрастных особенностей детей, а также исходя из степени выраженности аутистического дизонтогенеза с учетом использования различных приемов, технологий и форм работ для детей с аутизмом, такие как эмоционально — смысловой подход к коррекции аутизма, разработанные отечественными специалистами (Самуил Семенович Мнухин, Ольга Сергеевна Никольская, Виктор Васильевич Лебединский, Вера Михайловна Башина, и др.).

При формировании графических навыков, обучении обращению с предметами использовался метод «рука в руке»; при формировании подражательного навыка, обучение копировать движения и имитировать звуки — метод «копирование движений» И. Ловааса.

Основными формами работы были индивидуальная, подгрупповая.

Исходя из образовательных потребностей детей группы, в своей практической деятельности мною были использованы информационно-коммуникационные технологии (мультимедийные презентации, игры, авторские мультимедийные пособия). Используются виды проектной деятельности: игровая, исследовательская, информационная, творческая. Дифференцированный подход в воспитании и обучении детей осуществлялся с помощью лично — ориентированных технологий, которые ставят в центр всей образовательной системы личность ребёнка,

обеспечение комфортных, безопасных условий его развития, реализации его потенциала.

В работе с детьми использовались здоровьесберегающие технологии: артикуляционная гимнастика, пальчиковая гимнастика, дыхательные упражнения, элементы логоритмики и фонеритмики, тактильно - кинестетическая стимуляция, сенсомоторные разминки, упражнения для тактильной, зрительной и слуховой систем.

Для повышения эффективности коррекционно - образовательного процесса в своей работе применяла развивающую игровую технологию «Дары Фрёбеля», для развития мелкой моторики, развития познавательно-исследовательской и продуктивной (конструктивной) деятельности, формирования элементарных математических представлений, развития логических способностей.

Игровые технологии являлись базовой составляющей логопедической работы непосредственно направленной на развитие слухового восприятия, понимания речи, обогащения, уточнения, систематизации и активизации словаря, развития грамматического строя речи, развития диалогической и монологической связной речи; развития и совершенствования звуковой стороны речи.

Игровые технологии позволили повысить мотивацию детей к выполнению заданий и действий, формировать эмоциональный отклик на деятельность и ее результат, включая множество вариативных способов подачи материала. Деятельность, подкрепленная игровым действием, помогала формировать устойчивые навыки.

В ходе сопровождения коррекционно - образовательного процесса в работе тесно осуществлялась взаимосвязь с педагогом — психологом, воспитателями группы, а также с родителями воспитанников. Использовались информационно — коммуникационные технологии, обеспечивающие визуализацию информации.

Организационно - методическое направление

В рамках организационно-методической работы были реализованы цели и задачи, предусмотренные годовыми планами на 2023 - 2024 учебный год. Регулярно пополнялась предметно-развивающая среда кабинета, создавались дидактические материалы, игровые пособия, презентации:

- игровой материал к лексической теме «части тела»;
- игровой материал к лексической теме «военный транспорт»;
- игровой материал к лексической теме «зима, времена года»;
- обучающая игра «автоматизация сонорных звуков»;

- изготовление картотеки «прописи для мелкой моторики»;
- изготовление картотеки «слоги».

Необходимым условием реализации коррекционно — образовательного процесса является наличие основной документации. В связи с этим систематически велась и оформлялась необходимая документация:

- График работы;
- График движения детей для ООД;
- Годовой план организационно-методической и коррекционно - развивающей работы на учебный год;
- Журнал посещаемости детей;
- Журнал консультаций с родителями и педагогами;
- Речевые карты, составление маршрутов индивидуального развития воспитанников.

В течении учебного года по методической работе проводилось:

- Подготовка материалов для родительских собраний, консультаций, для мероприятий работы с родителями и педагогами;
- Изготовлением и подбором стимульного материала для индивидуальных занятий (картотеки игр и упражнений для обучения);
- Пополнением библиотеки материалами, пособиями и литературой.

Организационно-методическая работа также включала следующие мероприятия:

- Участие в педсоветах ДОУ;
- Оказание помощи воспитателям в ДОУ в организации индивидуальной и групповой работы по развитию речи;
- Участие в ППк ДО;
- Разработку материалов для сайта ДОУ (<https://ds214.centerstart.ru>)

Консультативное направление.

Консультативная деятельность была направлена на решение поставленной цели коррекционной работы. Осуществлялась тесная взаимосвязь со всеми участниками образовательного процесса (воспитателями, педагогом-психологом и другими специалистами ДОО).

В соответствии с годовым планом проводились консультации по вопросам планирования работы с учётом возрастных возможностей и лексических тем, оказывалась систематическая помощь педагогам в организации индивидуальной и подгрупповой работы в области познавательного и речевого развития.

В 2023 — 2024 учебном году, были проведены:

- Консультация «Значение артикуляционной гимнастики в развитии речи»;
- Консультация «Особенности речевого развития у детей с РАС»;
- Консультация «Воздействие на речевую систему ребенка с РАС в режимных моментах»;
- Консультация «Особенности речевого развития детей — аутистов дошкольного возраста»;
- Консультация «Перспективы речевого развития детей с РАС»;
- Консультация - буклет «Зрительный контакт с детьми с РАС — обязательный пункт к становлению речи»;

Папка-передвижка «Система визуализации режима дня — как способ развития речи».

Подготовка и проведение семинара на родительских собраниях «Роль родителей в улучшении речевого развития у детей с РАС в домашних условиях».

Мероприятия по повышению квалификации.

1. Изучила следующую литературу:

- Л. Г. Нуриева «Развитие речи у аутичных детей», методические разработки. Издательство Теревинф, 2017.
- Н.Я. Семаго, М. М. Семаго, Л.Г. Бородина. «Типология отклоняющегося в развитии. Варианты аутистических расстройств». Издательство Генезис, 2022.

2. Совместно с педагогами группы участвовала в конкурсах, проводимых в соответствии с годовым планом ДОО.

3. Являюсь участником сетевого педагогического сообщества на международном образовательном портале «МААМ.RU» и «Тематические пособия».

4. В рамках реализации работы по самообразованию и изучаемой темы «Обогащение словарного запаса, как способ развития речи у дошкольников с РАС», проводила мониторинг за развитием речевой активности и методами активизирования речи у детей с РАС. Разработала дидактическую игру (направленную на формирование и автоматизацию звуков раннего онтогенеза) и использую в коррекционной индивидуально и фронтальной работе с воспитанниками.

Вывод:

Проведя анализ мониторинга за период учебного 2023 - 2024 года, можно сделать вывод о том, что поставленные цели и задачи реализованы. Коррекционно - логопедическая работа в 2023 - 2024 учебных годах строилась в единстве с диагностикой, коррекцией и профилактикой отклонений в речевом развитии.

Учитель-логопед
г. Краснодар «Детский сад № 214»


Н. А. Фрей

Заведующий МАДОУ МО
г. Краснодар «Детский сад № 214»



В.В. Новикова

30.05.2024г.